

**T.C.**  
**ALANYA KAYMAKAMLIĐI**  
**İLÇE MİLLİ EĐİTİM**  
**MÜDÜRLÜĐÜ**



**YAYLALI ORTAOKULU**  
**STRATEJİK PLANI**  
**2024-2028**

## İSTİKLAL MARŞI

Korkma, sönmez bu şafaklarda yüzen al sancak;  
Sönmeden yurdumun üstünde tüten en son ocak.  
O benim milletimin yıldızıdır, parlayacak;  
O benimdir, o benim milletimindir ancak.

Çatma, kurban olayım, çehreni ey nazlı hilal!  
Kahraman ırkıma bir gül! Ne bu şiddet, bu celal?  
Sana olmaz dökülen kanlarımız sonra helal...  
Hakkıdır Hakk'a tapan milletimin istiklal!

Ben ezelden beridir hür yaşadım, hür yaşarım.  
Hangi çılgın bana zincir vuracakmış? Şaşarım!  
Kükremiş sel gibiyim, bendimi çiğner, aşarım.  
Yırtarım dağları, enginlere sığmam, taşarım.

Garbin afakını sarımsa çelik zırhla duvar,  
Benim iman dolu göğsüm gibi serhaddim var.  
Ulusun, korkma! Nasıl böyle bir imanı boğar,  
"Medeniyet" dediğin tek dişi kalmış canavar?

Arkadaş! Yurduma alçakları uğratma sakın.  
Siper et gövdeni, dursun bu hayasızca akın.  
Doğacaktır sana va'dettiği günler Hakk'ın...  
Kim bilir, belki yarın, belki yarından da yakın.

Baştağın yerleri "toprak!" Diyerek geçme, tanı:  
Düşün altındaki binlerce kefensiz yatanı.  
Sen şehit oğlusun, incilme, yazık olur atanı;  
Verme, dünyaları alsan da, bu cennet vatanı.

Kim bu cennet vatanın uğruna olmaz ki feda?  
Şüheda fışkıracak toprağı sıksan, şühedal!  
Canı, cananı bütün varımı alsın da Hüda,  
Etmesin tek vatanımdan beni dünyada cüda.

Ruhumun senden, İlahi, şudur ancak emeli:  
Değmesin mabedimin göğsüne namahrem eli.  
Bu ezanlar ezanlar-ki şahadetleri dinin temeli,  
Ebedi yurdumun üstünde benim inlemeli.

O zaman vعد ile bin secde eder-varsa-taşım,  
Her yerihandan, İlahi, boşanıp kanlı yaşım,  
Fışkıran ruh-ı mücerred gibi yerden na'şım;  
O zaman yükselerek arşa değer belki başım.

Dalgaları sen de şafaklar gibi ey şanlı hilal!  
Olsun artık dökülen kanlarımın hepsi helal!  
Ebediyen sana yok, ırkıma yok izmihlal:  
Hakkıdır, hür yaşamış bayrağımın hürriyet;  
Hakkıdır, Hakk'a tapan, milletimin istiklal!

Mehmet AKIF ERSOY

Öğretmenler;  
Yeni Nesil Sizin  
Eseriniz Olacaktır.

*K. Öztürk*

## GENÇLİĞE HİTABE

Ey Türk gençliği! Birinci vazifen, Türk İstikbalini, Türk Cumhuriyetini, İlelele, muhafaza ve müdafaa etmektir.

Mevduiyetinin ve istikbalinin yegane temeli budur. Bu temel, senin, en kıymetli hazinendir. İstikbalde dahi, seni, bu hazineden, mahrum etmek isteyecek, dahi ve harici, bedhahlar olacaktır. Bir gün, istiklal ve cumhuriyet müdafaa mecburiyetine düşersen, vazifeye atılmak için, içinde bulunacağın vaziyetin imkanı ve şartların düşünmeyeceksin! Bu imkan ve şart, çok namüsaad bir mahiyette tezahür edebilir. İstiklal ve cumhuriyetine kastedecek düşmanlar, bütün dünyada emsali görülmemiş bir galibiyetin mümessili olabilirler. Cebren ve hile ile azat vatanın, bütün hileleri zaft edilmiş, bütün tersanelerine girmiş, bütün orduları dağıtılmış ve memleketin her kışesi bilfiil işgal edilmiş olabilir. Bütün bu şartların daha elim ve daha vahim olmak üzere, memleketin dâhinde, iktidara sahip olanlar gaflet ve calebet ve hatta hiyanet içinde bulunabilirler. Hatta bu iktidar sahipleri şahsi menfaatlerini, müstevlemin siyasi emelleriyle tevhit edebilirler. Millet, fakr u zaruret içinde harap ve bîtap düşmüş olabilir.

Ey Türk istikbalinin evladi! Şyle, bu ahval ve şartlar içinde dahi, vazifen, Türk istikbal ve cumhuriyetini kurtarmaktır! Muhtap olduğun kudret, damarlarındaki asil kanda, mevcuttur!

*K. Öztürk*

## Okul/Kurum Bilgileri

Okulumuzun temel girdilerine ilişkin bilgiler altta yer alan okul künyesine ilişintabloda yer almaktadır.

Temel Bilgiler Tablosu- Okul Künyesi

<b>İli:</b> Antalya		<b>İlçesi:</b> Alanya			
<b>Adres:</b>	Yaylalı mah. Söylemez Mevki No:21 Alanya ANTALYA	<b>Coğrafi Konum (link):</b>	<a href="https://yaylaliortaokulu.meb.k12.tr/tema/harita.php">https://yaylaliortaokulu.meb.k12.tr/tema/harita.php</a>		
<b>Telefon Numarası:</b>	02425182428	<b>Faks Numarası:</b>			
<b>e- Posta Adresi:</b>	704283@meb.k12.tr	<b>Web sayfası adresi:</b>	<a href="https://yaylaliortaokulu.meb.k12.tr/">https://yaylaliortaokulu.meb.k12.tr/</a>		
<b>Kurum Kodu:</b>	704283	<b>Öğretim Şekli:</b>	Tam Gün		
<b>Okulun Hizmete Giriş Tarihi:</b>	2002	<b>Toplam Çalışan Sayısı</b>	9		
<b>Öğrenci Sayısı:</b>	Kız	21	<b>Öğretmen Sayısı</b>	Kadın	1
	Erkek	29		Erkek	8
	<b>Toplam</b>	50		<b>Toplam</b>	9
<b>Derslik Başına Düşen Öğrenci Sayısı</b>	13	<b>Şube Başına Düşen Öğrenci Sayısı</b>	13		
<b>Öğretmen Başına Düşen Öğrenci Sayısı</b>	8	<b>Şube Başına 30'dan Fazla Öğrencisi Olan Şube Sayısı</b>	0		
<b>Öğrenci Başına Düşen Toplam Gider Miktarı</b>	X	<b>Öğretmenlerin Kurumdaki Ortalama Görev Süresi</b>	6		

# SUNUŞ



21.Yüzyılda bilim ve teknolojinin hızlı bir şekilde gelişmesiyle birlikte kurumların bu deęişimine ayak uydurabilmeleri için için yönetim anlayışının da deęişimi gerekli olmuştur. Hızla gelişen Türkiye’de eğitim yönetimi anlayışı da çağın gereklerine göre deęişmekte ve gelişmektedir. Eğitim kurumları bu hızlı deęişime uyum sağlayabilmek için gerekli tedbirleri almak ve bunu sağlayabilmek için planlar yapmak zorundadır. Bu nedenle stratejik planlama çalışmalarının önemi artmaktadır. Stratejik planlarıyla kurumlar ve paydaşları birlikte mevcut durumlarını analiz ederek, kaynaklarını etkili ve verimli kullanarak geleceklerini planlar. Okulumuz, daha iyi bir eğitim seviyesine ulaşmak için sürekli yenilenmeyi ve kalite kültürünü kendisine hedef edinmeyi amaçlamaktadır. Çağa uyum sağlamış, çağı yönlendiren öğrenciler yetiştirmek için kurulan okulumuz, geleceğimizin teminatı olan öğrencilerimizi daha iyi imkânlarla yetiştirip, düşünce ufku ve yenilikçi ruhu açık ve Türkiye Cumhuriyetini daha yükseklere taşıyan bireyler olması için öğretmenleri ve idarecileriyle birlikte özverili bir şekilde ve tüm azmimizle çalışmaktayız.

Biz, eğitimi bizi biz yapan en etkili gelişim-deęişim-dönüşüm süreci olarak görmekteyiz. Bu nedenle amacımız yaşadığımız toprakları eğitimli insanlarla daha mutlu daha gelişmiş bir ülke haline getirmektir. Ulusumuzun gelişmiş, çağdaş, modern, zengin ve dünyada söz sahibi bir ülke haline dönüşüm sürecinde eğitimin gücünü görerek; bu güce yol vermek, yön vermek için Türkiye Cumhuriyeti’nin bir ülküsü, kurucusu Mustafa Kemal Atatürk’ün önderlik ettiği bu yolda öğrenciler yetiştirmektir.

Bu bağlamda bizler Yaylalı Ortaokulu olarak öncelikle stratejik planımızı oluşturmak için önce ekipler oluşturduk, kurumumuzun özel durumu fiziksel koşulları, avantajları ve dezavantajlarını belirledik. Bu doğrultuda gerçekleştirilebilecek hedefler saptadık. Böylece kurumumuzun sürekli iyileştirme yoluyla başarısını arttıracak yeni açılımlar hedefler belirlemiş olduk. Bu çalışmamızla öğrencilerimizin bilgi ve becerilerini geliştireceğine, verimliliğini arttıracığına dolayısıyla okul başarısını arttıracığına inanıyor ve 2024-2028 Stratejik planımızın yararlı olmasını diliyoruz.

**Hasan ÖZDEMİR**  
**Okul Müdürü**

# İÇİNDEKİLER

## 1. GİRİŞ VE STRATEJİK PLANIN HAZIRLIK SÜRECİ

- 1.1. Strateji Geliştirme Kurulu ve Stratejik Plan Ekibi
- 1.2. Planlama Süreci

## 2. DURUM ANALİZİ

- 2.1. Kurumsal Tarihçe
- 2.2. Uygulanmakta Olan Planın Değerlendirilmesi
- 2.3. Mevzuat Analizi
- 2.4. Üst Politika Belgelerinin Analizi
- 2.5. Faaliyet Alanları ile Ürün ve Hizmetlerin Belirlenmesi
- 2.6. Paydaş Analizi
- 2.7. Kuruluş İçi Analiz

- 2.7.1. Teşkilat Yapısı
- 2.7.2. İnsan Kaynakları
- 2.7.3. Teknolojik Düzey
- 2.7.4. Mali Kaynaklar
- 2.7.5. İstatistik Veriler

2.8. Dış Çevre Analizi (Politik, Ekonomik, Sosyal, Teknolojik, Yasal ve Çevresel Çevre Analizi -PESTLE)

2.9. Güçlü ve Zayıf Yönler ile Fırsatlar ve Tehditler (GZFT) Analizi

2.10. Tespit ve İhtiyaçların Belirlenmesi

## 3. GELECEĞE BAKIŞ

3.1. Misyon

3.2. Vizyon

3.3. Temel Değerler

## 4. AMAÇ, HEDEF VE STRATEJİLERİN BELİRLENMESİ

4.1. Amaçlar

4.2. Hedefler

4.3. Performans Göstergeleri

4.4. Stratejilerin Belirlenmesi

4.5. Maliyetlendirme

## 5. İZLEME VE DEĞERLENDİRME

# 1. GİRİŞ VE STRATEJİK PLANIN HAZIRLIK SÜRECİ

## 1.1. Strateji Geliştirme Kurulu ve Stratejik Plan Ekibi

**Strateji Geliştirme Kurulu:** Okul müdürünün başkanlığında, bir okul müdür yardımcısı, bir öğretmen ve okul/aile birliği başkanı ile bir yönetim kurulu üyesi olmak üzere 5 kişiden oluşan üst kurul kurulur.

**Stratejik Plan Ekibi:** Okul müdürü tarafından görevlendirilen ve üst kurul üyesi olmayan müdür yardımcısı başkanlığında, belirlenen öğretmenler ve gönüllü velilerden oluşur.

Tablo. Strateji Geliştirme Kurulu ve Stratejik Plan Ekibi Tablosu

Üst Kurul Bilgileri		Ekip Bilgileri	
Adı Soyadı	Ünvanı	Adı-Soyadı	Ünvanı
Hasan ÖZDEMİR	Okul Müdürü	Abdullah TAŞ	Müdür Yardımcısı
Abdullah TAŞ	Müdür Yardımcısı	Elif Fidan GEÇİCİ	Öğretmen
Ahmet POLAT	Öğretmen	Nazmi DEMİR	Öğretmen
Murat ÇOŞKUN	Okul Aile Birliği Başkanı	Mevlüt BARUT	Öğretmen
Naciye ER	Okul Aile Birliği Yönetim Kurulu Üyesi	Ali ÖZKUL	Öğretmen

## 1.2. Planlama Süreci:

Okulumuzda Stratejik Plan çalışmaları Milli Eğitim Bakanlığı Strateji Geliştirme Başkanlığının 2013/26 sayılı MEB 2024-2028 Stratejik Planı Genelgesi ve genelge ekinde yer alan hazırlık programı, 26.05.2014 tarihli Kamu İdarelerinde Stratejik Planlamaya İlişkin Usul Ve Esaslar Hakkında Yönetmelik, Alanya İlçe Milli Eğitim Müdürlüğünün ilgi yazıları ile Stratejik Planlama ve Yönetimi konusundaki mevzuat doğrultusunda başlatılmıştır.

2024-2028 Stratejik plan çalışmalarımız kurul toplantıları, zümre toplantıları gibi çeşitli ortamlarda görüşülmüş, okulumuz OGYE üyeleri ve kalite ekipleri üyelerinin geniş katılımları ile tüm süreçler etkin olarak düzenlenmiştir.

Stratejik plan çalışmalarımız üst kurul ve çalışma ekibi üyelerinin oluşturulması ile başlatılmıştır. Okul Müdürü Hasan ÖZDEMİR, Müdür Yardımcısı Abdullah TAŞ,

öğretmenlerden Elif Fidan GEÇİCİ, Nazmi DEMİR, Mevlüt BARUT, Ali ÖZKUL, stratejik plan hazırlama ekip üyeleri olarak belirlenmiştir. Okul Müdür Yardımcısı Abdullah TAŞ başkanlığında ekip üyeleri yapacakları çalışmalarını planlamış ve görev dağılımı yapılmıştır.

## 2. DURUM ANALİZİ

Durum analizi bölümünde okulumuzun mevcut durumu ortaya konularak “neredeyiz” sorusuna yanıt bulunmaya çalışılmıştır.

Bu kapsamda okulumuzun kısa tanıtımı, okul künyesi ve temel istatistikleri, paydaş analizi ve görüşleri ile okulumuzun Güçlü Zayıf Fırsat ve Tehditlerinin (GZFT) ele alındığı analize yer verilmiştir. Ayrıca bu bölümünde, aşağıdaki hususlarla ilgili analiz ve değerlendirmeler yapılmıştır;

- *Kurumsal tarihçe*
- *Uygulanmakta olan planın değerlendirilmesi*
- *Mevzuat analizi*
- *Üst politika belgelerinin analizi*
- *Faaliyet alanları ile ürün ve hizmetlerin belirlenmesi*
- *Paydaş analizi*
- *Kuruluş içi analiz*
- *Dış çevre analizi (Politik, ekonomik, sosyal, teknolojik, yasal ve çevresel analiz)*
- *Güçlü ve zayıf yönler ile fırsatlar ve tehditler (GZFT) analizi*
- *Tespit ve ihtiyaçların belirlenmesi*

### 2.1. Kurumsal Tarihçe

Okulumuz Yaylalı İlkokulu olarak 1968 yılında 3910 m<sup>2</sup> alan üzerine 1 ana bina ve 1 lojman inşa edilerek yapılmıştır. 2 derslikli bir ilkokul olarak eğitim-öğretime başlamıştır. 8 yıllık kesintisiz zorunlu ilköğretim uygulaması ile öğrencilerin 4 km uzaklıktaki Kestel İlköğretim Okuluna taşınmak zorunda kalmıştır. 2002 yılında yeni bina yapılması için karar alınmış olup 300 m<sup>2</sup> zemin üzerine 3 katlı ilköğretim okulu inşa edilmiştir.

2002-2003 eğitim öğretim yılında 8 yıllık kesintisiz zorunlu ilköğretim uygulanmaya başlanmıştır. Okulumuz bünyesinde 1 ana sınıfı, 1 fen laboratuvarı, 1 kütüphane, 1 veli görüşme odası, 1 hizmetli odası, 1 arşiv, 3 idareci odası ve 9 derslik olmak üzere toplamda 18 bağımsız bölüm bulunmaktadır. 2013 yılında da atıl vaziyette olan lojman 05.03.2013 tarih ve 383 sayılı görevlendirme yazısı ile yıkılmıştır.

Okul bahçesinde 1 adet çok amaçlı saha, 2 basket potası, 2 voleybol sahası, 1 çeşme ve oyun alanı bulunmaktadır.

Öğrenim şekli normal olup ilkokul ve ortaokulda toplam 152 öğrencinin eğitim öğretim

gördüğü okulumuzda 1 Müdür,1 Müdür Yardımcısı, 7 Kadrolu öğretmen ve İşkur tarafından görevlendirilen 1 geçici hizmetli görev yapmaktadır.

Isınma ihtiyacı klimalar ile giderilmektedir.

Okulumuz Yaylalı mahallesi sınırları içinde, Alanya'nın merkezine 10 km uzaklıkta bulunmaktadır.

Okulumuzun güney cephesi denize, kuzey cephesi ise dağ yamaçlarına bakmaktadır.

Mahalle sakinlerinin çoğunluğu muz ve narenciye üreticisidir. Bunun yanında küçükbaş ve büyükbaş hayvancılıkta yapılmaktadır.

## 2.2. Uygulanmakta Olan Stratejik Planın Değerlendirilmesi

2023-2024 Eğitim Öğretim Yılı Stratejik Plan İzleme ve Değerlendirme Tablosu					
<b>A1</b>	Öğrencilerin eğitim öğretime etkin katılımlarıyla donanımlı olarak bir üst öğrenime geçişi sağlanacaktır.				
<b>H1.1</b>	Öğrenme kayıpları önleyici çalışmalar yapılarak azaltılacaktır.				
<b>Hedef1.1 Performansı</b>	% 88*				
<b>Sorumlu Birim</b>	Okul yönetim kadrosu,Öğretmenler				
<b>Performans Göstergesi</b>	Hedefe Etkisi (%)	Plan Dönemi Başlangıç Değeri *(A)	İzleme Dönemindeki Yıl Sonu Hedeflenen Değer (B)	İzleme Dönemindeki Gerçekleşme Değeri (C)	Performans (%) (C-A)/(B-A)
P.G.1.1.İlkokullarda Yetiştirme Programına (İYEP) dâhil olan öğrencilerin Türkçe dersi kazanımlarına ulaşma oranı (%)	100	0	1	1	100
<b>Hedefe İlişkin Değerlendirmeler</b>					
2023-2024 eğitim öğretim yılında PG 1.1 için performansın %100 oranında gerçekleştiği görülmektedir. 2023-2024 eğitim öğretim yılında PG 1.1 için performansı %88 oranında gerçekleştiği göz önünde bulundurularak ailelerin katılımının artırılması ve eğitim öğretim yöntemlerinin çeşitlendirilmesi için sınıf rehber öğretmenleri ile görüşmeler yapılması planlanmıştır.					

## 2.3. Yasal Yükümlülükler ve Mevzuat Analizi

Kamu Yönetim Reformu kapsamında alınan Yüksek Planlama Kurulu kararlarında ve 5018 sayılı kamu Mali Yönetimi ve Kontrol Kanununda, kamu kuruluşlarının stratejik planlamalarını hazırlamaları ve kuruluş bütçelerini bu plan doğrultusunda oluşturmaları öngörülmektedir.

“Kamu idareleri; kalkınma planları, programlar, ilgili mevzuat ve benimsedikleri temel ilkeler çerçevesinde geleceğe ilişkin misyon ve vizyonlarını oluşturmak, stratejik amaçlar ve ölçülebilir hedefler saptamak, performanslarını önceden belirlenmiş olan göstergeler doğrultusunda ölçmek



ve bu sürecin izleme ve deęerlendirmesini yapmak amacıyla katılımcı yöntemlerle stratejik plan hazırlarlar.

Bu amaçla DPT tarafından, 5018 sayılı Kamu Mali Yönetimi kanununun 9' uncu maddesine dayanılarak "Kamu İdarelerinde Stratejik Planlamaya İlişkin Usul ve Esaslar Hakkında Yönetmelik" hazırlanmıştır. Bu yönetmeliğe göre; stratejik planlama çalışmalarının kapsamındaki tüm kamu idarelerine yaygınlaştırılması, aşamalı bir geçiş takvimi dahilinde yürütülmüştür. Söz konusu geçiş takvimine göre Milli Eğitim Bakanlığı, 2019-2023 yıllarını kapsayacak olan ilk stratejik planını hazırlayarak yürürlüğe koymuştur.

Tablo: Yasal Yükümlülükler

Yasal Yükümlülük (Görevler)	Dayanak(Kanun, Yönetmelik, Genelge Adı ve Numarası )
5018 Sayılı Kamu Mali Yönetimi ve Kontrol Kanununun 60' ıncı maddesi ile 22/12/2005 tarihli ve 5436 sayılı kanunun 15' inci maddesine dayanılarak "Strateji Geliştirme Birimlerinin Çalışma Usul ve EsaslarıHakkında Yönetmelik" hazırlanmıştır. Kalkınma planları yıllık programlar ile diğer ilgili programlar dikkate alınarak hazırlanan stratejik planlar, Devlet Planlama Teşkilatı Müsteşarlığı (DPT) ve diğer ilgili kurumların öngörülen süreçlerinden geçerek yürürlüğe girmektedir.	5018 Sayılı Kamu Mali Yönetimive Kontrol Kanununun 60' ıncı maddesi
"Kamu idareleri; kalkınma planları, programlar, ilgili mevzuat ve benimsedikleri temel ilkeler çerçevesinde geleceğe ilişkin misyon ve vizyonlarını oluşturmak, stratejik amaçlar ve ölçülebilir hedefler saptamak, performanslarını önceden belirlenmiş olan göstergeler doğrultusunda ölçmek ve bu sürecin izleme ve deęerlendirmesini yapmak amacıyla katılımcı yöntemlerle stratejik plan hazırlarlar. Kamu idareleri, kamu hizmetlerinin istenilen düzeyde ve kalitede sunulabilmesi için bütçeleri ile program ve proje bazında kaynak tahsislerini; stratejik planlarına, yıllık amaç ve hedefleri ile performans göstergelerine dayandırmak zorundadırlar. Kamu idareleri bütçelerini, stratejik planlarında yer alan misyon, vizyon, stratejik amaç ve hedeflerle uyumlu ve performans esasına dayalı olarak hazırlarlar. Kamu idarelerinin bütçelerinin stratejik planlarda belirlenen performans göstergelerine uygunluğu ve idarelerin bu çerçevede yürütecekleri faaliyetler ile performans esaslı bütçelemeye ilişkin diğerhususları belirlemeye Maliye Bakanlığı yetkilidir."	5018 sayılı Kamu Mali Yönetimi kanununun 9' uncu maddesi

24 Aralık 2005 tarihinde yayımlanan 5436 sayılı Kamu Malî Yönetimi ve Kontrol Kanunu Ayrıca ; MEB Strateji Geliştirme Bakanlığı 2010/14 sayılı genelge, Kasım 1999 tarih ve 2506 sayılı Tebliğler Dergisi yayımlanan Toplam Kalite Yönetimi Uygulama Yönergesi - Şubat 2002 tarih ve 2533 Sayılı TD yayımlanan MEB Taşra Teşkilatı Toplam Kalite Yönetimi Uygulama Projesi ile okulumuzda stratejik plan hazırlanmıştır.	24 Aralık 2005 tarihinde yayımlanan 5436 sayılı Kamu Malî Yönetimi ve Kontrol Kanunu
Her Türk çocuğuna iyi bir vatandaş olmak için gerekli temel bilgi, beceri, davranış ve alışkanlıkları kazandırmak; onu milli ahlak anlayışına uygun olarak yetiştirmek.	* 1739 sayılı kanunun 23. maddesi, * 222 sayılı kanunun 1. maddesi, * İlköğretim Kurumları Yönetmeliğinin 5. Maddesi
Her Türk çocuğunu ilgi, istidat ve kabiliyetleri yönünden yetiştirerek hayata ve üst öğrenime hazırlamak.	* 1739 sayılı kanunun * 23. maddesi.
Öğrencilere, Atatürk ilke ve inkılaplarını benimsetme; Türkiye Cumhuriyeti Anayasası'na ve demokrasinin ilkelerine, insan hakları, çocuk hakları ve uluslararası sözleşmelere uygun olarak haklarını kullanma, başkalarının haklarına saygı duyma, görevini yapma ve sorumluluk yüklenebilen birey olma bilincini kazandırmak	* İlköğretim Kurumları Yönetmeliği'nin 5. Maddesi
Öğrencilere, toplumun bir üyesi olarak kişisel sağlığını yanı sıra ailesinin ve toplumun sağlığını korumak için gerekli bilgi ve beceri, sağlıklı beslenme ve yaşam tarzı konularında bilimsel geçerliliği olmayan bilgiler yerine, bilimsel bilgilerle karar verme alışkanlığını kazandırmak,	* İlköğretim Kurumları Yönetmeliği'nin 5. Maddesi

## 2.4. Üst Politika Belgeleri Analizi

Üst politika belgelerinde MEB kapsamına giren konular ayrıntılı olarak taranmış ve bu belgelerde yer alan politikalar dikkate alınmıştır. Stratejik plan çalışmaları kapsamında taranmış olan politika belgeleri aşağıda verilmiştir.

- MEB 2011-2014 Stratejik Planı
- MEB 2015-2019 Stratejik Planı
- MEB 2019-2023 Stratejik Planı

- Alanya İlçe MEM 2015-2019 Stratejik Planı
- Alanya İlçe MEM 2019-2023 Stratejik Planı
- Millî Eğitim Şura Kararları
- Millî Eğitim Kalite Çerçevesi
- Hayat Boyu Öğrenme Strateji Belgesi
- Ulusal Öğretmen Strateji Belgesi

## 2.5. Faaliyet Alanları ile Ürün/Hizmetlerin Belirlenmesi

2024-2028 stratejik plan hazırlık sürecinde okulumuz faaliyet alanları ile ürün ve hizmetlerinin belirlenmesine yönelik çalışmalar yapılmıştır. Bu kapsamda birimlerinin yasal yükümlülükleri, standart dosya planı ve kamu hizmet envanteri incelenmiştir

Stratejik plan çalışmaları çerçevesinde sürece yönelik olarak gerçekleştirilen faaliyetler şunlardır:

- Stratejik planlama ekibi kurulmuştur.
- Stratejik planlama ekibi üyelerinin konuyla ilgili eğitimleri sağlanmıştır.
- İlçe Milli Eğitim Müdürlüğü'nün stratejik planlama ile ilgili yaptığı tüm rehberlik çalışmalarınakatılım sağlanmıştır.
- Stratejik planlama sürecinde kullanılacak olan rehber kitap edinilmiştir (Eğitimde stratejik Planlama, MEB Strateji Geliştirme Başkanlığı, 2010)
- Stratejik planın temel alacağı vizyon ve misyon ifadeleri hakkında tüm paydaşların farkındalığısağlanmıştır.

**Tablo: Faaliyet Alanları**

FAALİYET ALANI: EĞİTİM	FAALİYET ALANI: YÖNETİM İŞLERİ
<b>Hizmet-1 Rehberlik Hizmetleri</b> <ul style="list-style-type: none"> <li>• Bireysel, eğitsel, mesleki rehberlik</li> <li>• Veli</li> <li>• Öğrenci</li> <li>• Öğretmen</li> </ul>	<b>Hizmet-1 Öğrenci İşleri Hizmeti</b> <ul style="list-style-type: none"> <li>• Kayıt</li> <li>• Nakil işleri</li> <li>• Devam devamsızlık</li> <li>• Sınıf geçme</li> <li>• Bursluluk</li> </ul>
<b>Hizmet-2 Sosyal-Kültürel Etkinlikler</b> <ul style="list-style-type: none"> <li>• Halk oyunları</li> <li>• Koro</li> <li>• Satranç</li> <li>• Geleneksel Çocuk Oyunları</li> <li>• Şiir Dinletisi</li> </ul>	<b>Hizmet-2 Öğretmen İşleri Hizmeti</b> <ul style="list-style-type: none"> <li>• Derece terfi</li> <li>• Hizmet içi eğitim</li> <li>• Özlük hakları</li> <li>• İzin-Rapor</li> <li>• Maaş</li> </ul>

<b>Hizmet–3 Spor Etkinlikleri</b> <ul style="list-style-type: none"> <li>• Futbol</li> <li>• Voleybol</li> <li>• Basketbol</li> </ul>	
<b>FAALİYET ALANI: ÖĞRETİM</b>	<b>FAALİYET ALANI: ORGANİZASYON</b>
<b>Hizmet–1 Müfredatın İşlenmesi</b>	<b>Hizmet–1 Kurumu Temsil Etme</b> <ul style="list-style-type: none"> <li>• Kurul ve komisyonların oluşturulması</li> <li>• Protokol kuralları</li> </ul>
<b>Hizmet–2 Kurslar</b> <ul style="list-style-type: none"> <li>• DYK Kursu</li> <li>• Spor Egzersiz Çalışmaları</li> </ul>	<b>Hizmet–2 Kurum Kültürü Oluşturma</b> <ul style="list-style-type: none"> <li>• Personelin gelişimi için seminerlere Katılım</li> <li>• Personel ziyaretleri</li> <li>• Yemek, piknik düzenleme</li> </ul>

### Okul İçin Ürün/Hizmet Listesi

Öğrenci kayıt, kabul ve devam işleri	Eğitim hizmetleri
Öğrenci başarısının değerlendirilmesi	Öğretim hizmetleri
Sınav işleri	Toplum hizmetleri
Sınıf geçme işleri	Kulüp çalışmaları
Öğrenim belgesi düzenleme işleri	Rehberlik
Personel işleri	Sosyal, kültürel ve sportif etkinlikler
Öğrenci davranışlarının değerlendirilmesi	Burs hizmetleri
Öğrenci sağlığı ve güvenliği	Bilimsel araştırmalar
Okul çevre ilişkileri	Mezunlar (Öğrenci)

## 2.6. Paydaş Analizi

Kurumumuzun temel paydaşları öğrenci, veli ve öğretmen olmakla birlikte eğitimin dışsal etkisi nedeniyle okul çevresinde etkileşim içinde olunan geniş bir paydaş kitlesi bulunmaktadır. Paydaşlarımızın görüşleri anket, toplantı, dilek ve istek kutuları, elektronik ortamda iletilen önerilerde dâhil olmak üzere çeşitli yöntemlerle sürekli olarak alınmaktadır.

Katılımcılık stratejik planlamanın temel unsurlarından biridir. Kurumlar için etkileşimde oldukları tarafların görüşlerinin alınması, yararlanıcıların ihtiyaçlarına cevap verecek nitelikte sürdürülebilir politikalar geliştirilebilmesi, tarafların hazırlanan stratejik planı ve buna bağlı olarak gerçekleştirilecek faaliyet ve projeleri sahiplenmesi ve kurumun kendini içerden ve dışarıdan nasıl değerlendirildiğine ilişkin bilgi alabilmesi açısından büyük önem taşımaktadır. Paydaş analizi bu bağlamda planlama sürecinde katılımcılığın sağlandığı ve taraflara ulaşılarak görüşlerinin alındığı önemli bir aşamadır.

Okulumuz paydaş analizi çalışmaları kapsamında kurum personelinin tamamına öğretmen, idareci, memur ve yardımcı personel ile öğrenci ve velilerimize sorularak anket çalışması uygulanmış olup öncelikle ürün, hizmetler ve faaliyet alanlarından yola çıkılarak paydaş listesi hazırlanmıştır. Söz konusu listenin hazırlanmasında temel olarak kurumun mevzuatı, teşkilat şeması, gerçekleştirilen toplantılar, beyin fırtınası yöntemi, alınan görüşlerin sonuçları, yasal yükümlülüklerle bağlı olarak belirlenen faaliyet alanlarından yararlanılmıştır.

Paydaş analizi süreci gerçekleştirildikten sonra beyin fırtınası uygulaması ve memnuniyet anketi sonuçları değerlendirilerek elde edilen

görüş ve öneriler ile belirlenen sorun alanları, kurum içi ve çevre analizleri, GZFT analizi ve geleceğe yönelim bölümünün hedef ve tedbirlerine yansıtılmıştır.



Paydaş anketlerine ilişkin ortaya çıkan temel sonuçlara altta yer verilmiştir :

### Öğrenci Anketi Sonuçları:

ÖĞRENCİ MEMNUNİYET ANKETİ		MEMNUNİYET ANKET SONUCU	
SIRA NO	GÖSTERGELER	SONUÇ	SONUÇ %
1	Okulda kendimi güvende hissediyorum.	4,36	87,23
2	Okul temiz ve hijyeniktir.	4,33	86,55
3	Okulun fiziki koşullarını yeterlidir.	4,19	83,87
4	Okul, yeni kabul edilen çocuklara uygun desteği sağlar.	4,62	92,44
5	Farklı kültürlerden gelen öğrencilerin bu okulda memnuniyetle karşılanacağını düşünüyorum.	4,66	93,11
6	Öğretmenlerime ihtiyaç duyduğumda kolaylıkla görüşebilirim.	4,53	90,59
7	Okul müdürüne ihtiyaç duyduğumda kolaylıkla görüşebilirim.	4,26	85,21
8	Okul rehberlik servisinden ihtiyaçlarım doğrultusunda faydalanabiliyorum.	4,31	86,22
9	Okul kişisel hedefler belirlememde ve bu hedeflere ulaşmamda yeterli rehberlik ediyor.	4,19	83,87
10	Okulumda yer almam için birçok fırsat var.	4,29	85,71
11	Okul bana yeterli ders dışı etkinlik olanakları sunuyor.	4,29	85,88
12	Okul kulüpleri amacına uygun şekilde gelişimime katkı sağlıyor.	4,29	85,71
13	Öğretmenlerim sınıfta adil kurallara sahipler ve tarafsızlar.	4,50	90,08
14	Öğretmenlerim beni daha iyi performans göstermem için teşvik ediyor.	4,62	92,44
15	Öğretmenlerim derslerin işlenişinde farklı ve ilgi çekici yöntemler kullanır.	4,45	89,08
16	Sınav ve ödevlerin beni değerlendirmek için adil ve yeterli olduğunu düşünüyorum.	4,59	91,76
17	Okulda düzenlenen sanatsal ve kültürel faaliyetler yeterlidir.	4,04	80,84
18	Okulda öğrencilerin görüşleri dikkate alınır.	4,01	80,17
19	Okul kantininde yeterli ve sağlıklı yiyecekler var.	4,17	83,36
20	DYK'leri yeterli buluyorum.	4,17	83,70
<b>GENEL DEĞERLENDİRME</b>		<b>4,34</b>	<b>86,89</b>

## Öğretmen Anketi Sonuçları:

ÖĞRETMEN MEMNUNİYET ANKETİ		ANKET SONUCU	
SIRA NO	GÖSTERGELER	SONUÇ	SONUÇ %
1	Okulun misyonu ve vizyonunu tam olarak anlıyorum.	4,36	87,23
2	Okulda eğitim ve yönetim kalitesi sürekli olarak gelişiyor.	4,33	86,55
3	Okul temiz ve hijyeniktir.	4,19	83,87
4	Okul, öğrencilerin ve personelin güvenliğini sağlamak için uygun güvenlik önlemleri alır.	4,62	92,44
5	Okul, yeni kabul edilen öğrencilere uygun desteği sağlar.	4,66	93,11
6	Okulumuz mesleki yeterliliğimi geliştirmek için eğitim fırsatları sunuyor.	4,53	90,59
7	Okul yönetimlerimiz öğretmenleri etkin bir şekilde yönlendirir.	4,26	85,21
8	Okulumuz, öğrencilerin öğrenme ilgisini uyandıracak bir öğrenme ortamı oluşturmuştur.	4,31	86,22
9	Etkili bir öğretmen olmak için ihtiyaç duyduğum kaynaklara erişimim var.	4,19	83,87
10	Bana sunulan kaynakları kullanmak için gerekli eğitime sahibim.	4,29	85,71
11	Okulumuzun, farklı ihtiyaçları olan öğrencileri desteklemek için etkin bir politikası vardır.	4,29	85,88
12	Okulumuz müfredat uygulamasını etkin bir şekilde izler.	4,29	85,71
13	Okulumuz, velilere uygun etkinlikler düzenlemektedir.	4,50	90,08
14	Diğer öğretmenlerle iş birliği yaparım.	4,62	92,44
15	Okul personeli arasında dostane bir ilişki sürdürülür.	4,45	89,08
16	Takım ruhumuz ve moralimiz yüksek.	4,59	91,76
17	Okulumuza aidiyet hissediyorum.	4,04	80,84
<b>GENEL DEĞERLENDİRME</b>		<b>4,38</b>	<b>87,68</b>

## Veli Anketi Sonuçları:

VELİ MEMNUNİYET ANKETİ		MEMNUNİYET ANKET SONUCU	
SIRA NO	GÖSTERGELER	SONUÇ	SONUÇ %
1	Okulun misyonu ve vizyonunu tam olarak anlıyorum.	4,14	82,77
2	Okulda eğitim ve yönetim kalitesi sürekli olarak gelişiyor.	4,35	86,93
3	Okul temiz ve hijyeniktir.	4,42	88,40
4	Okul, öğrencilerin ve personelin güvenliğini sağlamak için uygun güvenlik önlemleri alır.	4,24	84,85
5	Okul, yeni kabul edilen öğrencilere uygun desteği sağlar.	4,44	88,83
6	Okul, çocuğumun okumaya olan ilgisini geliştirmesine yardımcı olabilir.	3,80	75,93
7	Okul çocuğumun öğrenme ilgisini güçlendiriyor.	4,00	80,00
8	Okul çocuğumun ahlaki gelişimini teşvik edebilir.	4,00	80,00
9	Okulda kullanılan değerlendirme yöntemleri çocuğumun gelişimini tüm yönleriyle anlamama yardımcı oluyor.	4,16	83,12
10	Okul, çocuğumun öğrenme performansı ve gelişimi hakkında beni iyi bilgilendiriyor.	4,59	91,86
11	Okul çocuğuma duygusal rahatsızlık ve öğrenme güçlükleri ile karşılaştığında yeterli desteği ve rehberlik sağlar.	4,59	91,86
12	Öğretmenlerin benimle iletişim kurma yöntemlerinden memnunum.	4,38	87,53
13	Herhangi bir problem durumunda müdür endişelerime cevap veriyor.	4,57	91,43
14	Okulda, velilerin ihtiyaçlarına uygun eğitim faaliyetleri düzenlenir.	4,14	82,86
15	Okul, çocukların gelişimini desteklemek için velilerle iyi bir ilişki kurar.	4,35	86,93
16	Okul, aktif veli katılımını teşvik eder.	4,42	88,40
17	Okulun veli etkinliklerine aktif olarak katılırım.	4,24	84,85
18	Bir veli olarak okula aidiyet hissediyorum.	4,44	88,83
19	Çocuğumun ev ödevlerini tamamlamasını sağlarım.	3,80	75,93
20	Çocuğumu okumaya teşvik ederim.	4,00	80,00
21	Çocuğumun her gün okula gitmesini sağlarım.	4,00	80,00
22	Çocuğumun eğitiminde aktif bir ortağım.	4,14	82,86



<b>GENEL DEĞERLENDİRME</b>	<b>4,23</b>	<b>84,73</b>
----------------------------	-------------	--------------

Okulumuzun gelişebilmesi, eğitim kalitesini artırabilmesi, çağdaş ve modern eğitim teknolojileri ile donatılabilmesi, ancak tüm paydaşlarının desteği ile mümkün olabilecektir. Bu amaçla okulumuzun paydaşlarını belirleyerek, onların durumlarını da dikkate alacak şekilde stratejiler belirlenmiştir.

Tüm paydaşların, ortak bir iyileşme ve kalite geliştirmesi sağlayabilmesi için karşılıklı bilgilendirilme ve görüş alışverişi yapılması gerekliliği çerçevesinde, belirli dönemlerde paydaş analizi çerçevesinde toplantılar düzenlenmesi planımızda yer almaktadır. Yaylalı Ortaokulu Paydaş Listesi aşağıda verilmiştir.

**Tablo: Paydaş Analizi**

PAYDAŞLAR	İÇ PAYDAŞLAR		DIŞ PAYDAŞLAR			YARARLANICI
	Çalışanlar, Birimler	Temel Ortak	Stratejik Ortak	Tedarikçi	Müşteri, Hedef kitle	
Millî Eğitim Bakanlığı		XX	XX		XX	
Valilik		XX	XX			
Etimesgut Kaymakamlığı		XX	XX	XX	XX	
Millî Eğitim Müdürlüğü Çalışanları		XX		XX	XX	
İlçe Millî Eğitim Müdürlükleri		XX	XX	X		
Okullar ve Bağlı Kurumlar			X			
Öğretmenler ve Diğer Çalışanlar	XX				XX	
Öğrenciler ve Veliler	XX			XX	XX	
Okul Aile Birliği	XX			XX	XX	
Üniversite			XX			
Belediyeler			XX	XX	XX	
Güvenlik Güçleri Emniyet, Jandarma)			XX			

Bayındırlık ve İskân Müdürlüğü			XX		
Sosyal Hizmetler Müdürlüğü			XX		
Gençlik ve Spor Müdürlüğü			XX	XX	XX
Sağlık Müdürlüğü			XX	XX	XX
Kültür Müdürlüğü			XX	XX	XX
Hayırseverler		XX	XX	XX	XX
Sivil Toplum Örgütleri Medya			X		
İşveren Kuruluşlar Muhtarlıklar		XX			
Sanayi ve Ticaret Odaları			X		
Mahmutlar Jandarma Karakolu		XX		XX	

XX: Tamamı X : Bir kısmı

## Paydaş Önceliklendirme Matrisi

Tablo: Paydaş Önceliklendirme Matrisi

Paydaş	İç Paydaş	Dış Paydaş	Yararlanıcı (Müşteri)	Neden Paydaş?	Önceliği
MEB		X		Bağlı olduğumuz merkezi idare	1
Valilik		XX		Mevzuata bağlı ortak	1
Alanya Kaymakamlığı		X	X	Bağlı olduğumuz merkezi idare	1
İL MEM		X		Mevzuata bağlı ortak	1
Öğrenciler			X	Hizmetlerimizden yaralandıkları için	1

İlçe MEM				Bağlı olduğumuz Kurum	1
Okul Yöneticileri	XX			Kurum çalışanı oldukları için	1
Öğretmenler	XX		XX	Kurum çalışanı oldukları ve hizmetlerden yararlandıkları için	1
Öğrenciler	XX		XX	Hizmetlerden yararlandıkları için	1
Veliler	XX	XX	XX	Hizmetlerden yararlandıkları için	2
STK		X		Amaç ve hedeflerimize ulaşmak için işbirliği yapacağımız kurumlar	2
Üniversiteler		X	X	Amaç ortaklığı	2
OAB	X		X	Okulun tüm ihtiyaçlarını tespit eder ve karşılar.	2
Diğer Okullar		X		Amaçlara yönelik ortaklık yaptığımız için	2
Mahmutlar Jandarma Karakolu		X		Amaç ve hedeflerimize ulaşmak işbirliği yapacağımız kurumlar	2
Muhtarlık		XX		Amaçlara yönelik ortaklık yaptığımız için	2

XX: Tamamı X : Bir kısmı

## Yararlanıcı Ürün/Hizmet Matrisi

Tablo: Yararlanıcı Ürün/Hizmet Matrisi

Yararlanıcı (Müşteri)	Eğitim-Öğretim (Örgün)	Yatılılık-Bursluluk	Nitelikli işgücü	AR-GE, Projeler,	Altyapı, Donatım Yatırım	Yayın	Rehberlik, Kurs, Sosyal etkinlikler	Mezunlar (Öğrenci)	Ölçme-Değerlendirme
Öğrenciler	XX	X			X	X	X		
Veliler							X		
Üniversiteler			X	X				X	
Medya			X	X					
Uluslar arası kuruluşlar				X		X			
Meslek Kuruluşları			X	X					
Sağlık kuruluşları			X						
Diğer Kurumlar									X

XX: Tamamı X : Bir kısmı

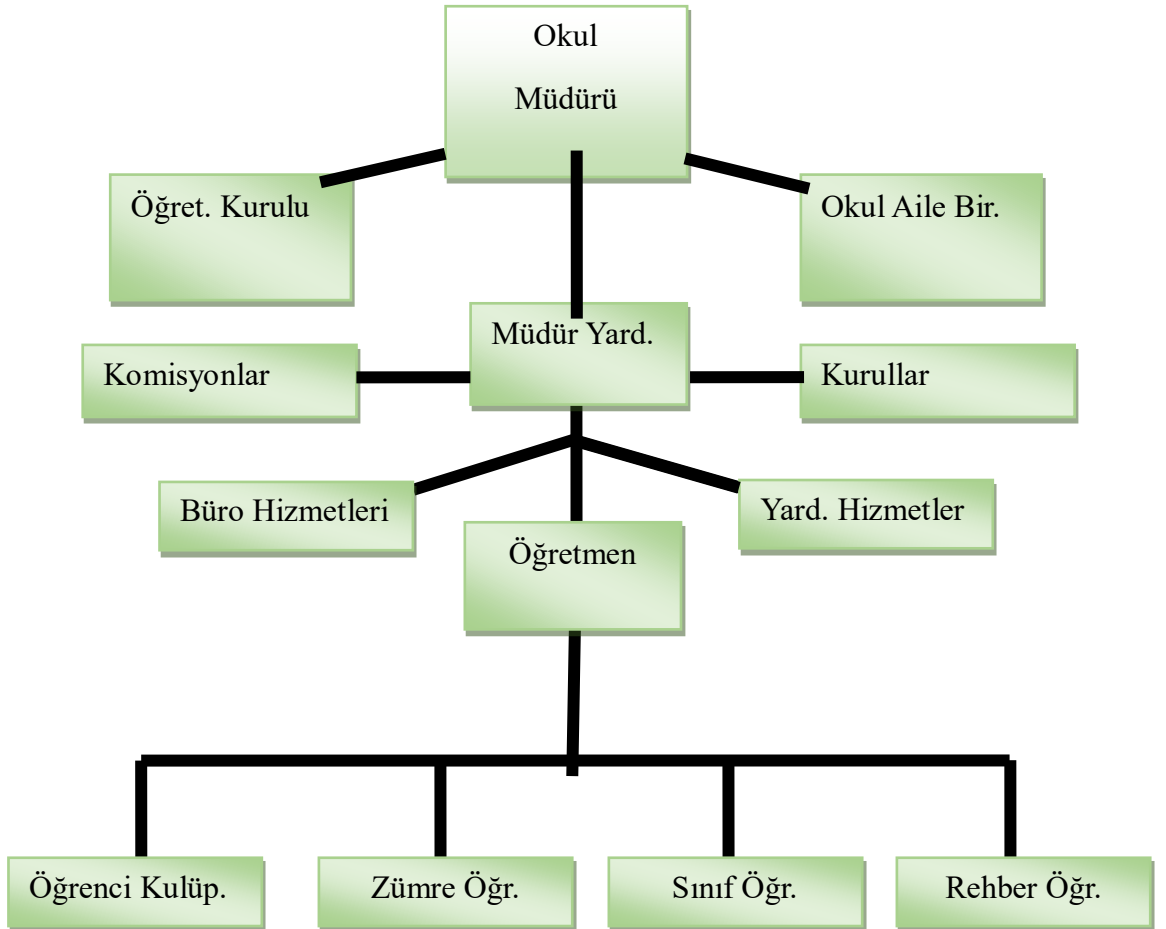
## 2.7. Okul/Kurum İçi Analiz

Okul Müdürü tarafından, Müdür Yardımcılarının görev dağılımı yapılarak, işlerin uyumlu bir şekilde yürütülmesi ve süreklilik kazanması sağlanmıştır. İdarecilerin ve öğretmenlerin, seminerlere katılması sağlanarak, sınıflarda etkili performans göstermeleri sağlanmıştır. Yaylalı Ortaokulu Müdürlüğünün, fiziki koşulları gerektiğinde yenilenerek, okulun niteliğinin devamlılığı etkin kılınmıştır. Okul çalışanlarıyla, öğrenciler arasında etkili iletişim sağlamanın formülleri çıkartılmıştır.

Bunlar:

- Sorunun çözümüne hâkim olma,
- Çözüm yolları geliştirme,
- Sakin bir üslupla iletişim kurma,
- İkna edici olma,
- Öğrencinin dolayısıyla velinin memnuniyeti şeklinde sıralanabilir.

### 2.7.1. Teşkilat Şeması



Tablo: Okul/Kurumlarda  
Oluşturulan Birimler:

Görevler	Görevle ilgili bölüm, birim, kurul/komisyon adı	Görevle ilgili işbirliği (paydaşlar)	Hedef kitle
Komisyon üyeleri faaliyetlerin takibini yapar, raporlarını düzenler. Okulun, öğretmenlere, velilere ve öğrencilere daha iyi tanıtımını sağlayarak eğitim çıtasını yükseltir	Stratejik Plan	Müdür-Md.Yrd. Öğretmen- Gönüllü Veliler- Muhtar-Öğrenci	Öğrenciler-Veliler
Eğitimde Kalite Yönetimi Sistemi Kurum Raporunu hazırlar ve sunar. Okulun öncelikli sorun ya da ihtiyaçları tespit edilir, Balık Kılçığı ve Ağaç Diyagramı ile çözüme ulaşmasını sağlar.	Eğitimde Kalite Yönetimi Sistemi	Özel ve Resmi Kurumlar	Öğrenciler-Veliler
Okulun ihtiyaçlarına yönelik rehberlik çerçeve programını hazırlar.	Psikolojik danışma ve rehberlik hizmetleri yürütme komisyonu	Öğretmen- Öğrenciler- Veliler, Özel ve resmi Kuruluşlar	Öğrenciler-Veliler, Çalışanlar
Özel eğitime gereksinimi olan öğrencilerle ilgili çalışmaları planlar ve yürütür.	BEP Komisyonu	RAM, Öğretmen- Hastane Çocuk Psikiyatr Sevisi- Öğrenciler	Öğrenciler-Veliler
Eğitim öğretim hizmetlerinin	Öğretmenler kurulu	Öğretmen- Öğrenciler-Veliler	Öğrenciler-Veliler,

kaliteli yürütülmesi için planlama ve değerlendirme çalışmalarını yürütür.		Özel ve Resmi Kurumlar, Belediyeler	
Kurum çıkarına olan en uygun, en kaliteli ürünün girdisini sağlar.	İhale Komisyonu	Öğretmen-Öğrenciler-Veliler	Öğrenciler-Veliler, Çalışanlar
Bağış ve yardımlar; yaygın eğitim hizmetlerinin yaygınlaştırılması, niteliğinin artırılması amacıyla gönüllü kişi ve kuruluşlar tarafından gönüllülük esasına dayalı olarak alınır. (MEB Yaygın Eğitim Kurumları Yönetmeliği Madde, 135 )	Okul-Aile Birliği		

## 2.7.2. İnsan Kaynakları

Yaylalı Ortaokulu 9 personelle hizmet vermeye devam etmektedir. Yöneticilerin, öğretmenlerin, memurların ve yardımcı personelin eğitim durumları aşağıdaki tabloda verilmiştir.

**Tablo. Çalışanların Görev Dağılımı**

SIRA NU.	ÇALIŞANIN UNVANI	GÖREVLERİ
1	OKUL MÜDÜRÜ	<b>MADDE 39 – (1)</b> Okul öncesi eğitim ve ilköğretim kurumları, ilgili mevzuat hükümleri doğrultusunda diğer çalışanlarla birlikte müdür tarafından yönetilir. Müdür; okulun öğrenci, her türlü eğitim ve öğretim, yönetim, personel, tahakkuk, taşınır mal, yazışma, eğitici ve sosyal etkinlikler, yatılılık, bursluluk, taşınmalı eğitim, güvenlik, beslenme, bakım, koruma, temizlik, düzen, nöbet, halkla ilişkiler ve benzeri görevler ile Bakanlık ve il/ilçe millî eğitim müdürlüklerince verilen görevler ile görev tanımında belirtilen diğer görevlerin yerine getirilmesini sağlar.
2	MÜDÜR YARDIMCISI	<b>MADDE 41 – (1)</b> Müdürün okulda olmadığı zamanlarda müdüre vekâlet eder. Müdür yardımcısı, görev tanımında belirtilen görevler ile müdür tarafından verilen görevleri yerine getirir.



3	<b>ÖĞRETMENLER</b>	<p>MADDE 43 – (1) Okul öncesi ve ilköğretim kurumu öğretmenleri, kendilerine verilen grup/sınıf/Çubede eğitim ve Eğitim-öğretim faaliyetlerini, eğitim ve öğretim programında belirtilen esaslara göre planlamak ve uygulamak, ders dışında okuldaki eğitim ve öğretim işlerine etkin bir biçimde katılmak ve bu konularda mevzuatta belirtilen görevleri yerine getirmekle yükümlüdür.</p> <p>(2) İlkokullarda sınıf öğretmenleri, okuttukları sınıfı bir üst sınıfta da okuturlar. Ancak istekleri yönetimce uygun görülmesi hâlinde başka bir sınıfı da okutabilirler.</p> <p>(3) İlkokullarda Yabancı Dil ile Din Kültürü ve Ahlak Bilgisi derslerinin alan öğretmenlerince okutulması esastır. Ancak, ihtiyacın alan öğretmenlerince karşılanamaması durumunda bu dersler, yüksek öğrenimlerini söz konusu alanlarda yapan sınıf öğretmenleri veya sınıf öğretmeni olup bu alanda hizmet içi eğitim sertifikası almış öğretmenler tarafından ders değişimi yolu ile okutulabilir. Bunun da mümkün olmadığı durumlarda bu dersler sınıf öğretmenince okutulmaya devam edilir.</p> <p>(4) İlkokullarda Yabancı Dil ile Din Kültürü ve Ahlak Bilgisi dersleri, alan öğretmenlerince okutulduğunda sınıf öğretmenleri bu ders saatlerinde yönetimce verilen eğitim ve öğretim görevlerini yapar.</p> <p>(5) Öğretmenler yaz ve dinlenme tatillerinde izinli sayılırlar. Hastalık ve diğer mazeret izinleri dışında ayrıca yıllık izin verilmez.</p> <p>(6) Öğretmenlere, eğitim, öğretim ve yönetim görevlerinden başka bir görev verilemez.</p> <p>(7) Öğretmenler, komisyon üyesi ve gözcü olarak görevlendirildikleri sınav komisyonlarında, okulda yapılan her türlü resmî toplantılar ve mahallî kurtuluş günleri ile millî bayramlarda bulunmak zorundadırlar. Öğretmenlere görevlendirme ve toplantıların zamanı, en az iki gün önceden yazı ile duyurulur. Toplantının gündemi öğretmenlerin de görüşü alınarak hazırlanır.</p>
		<p><b>29/08/2009 Tarih ve 27334 sayılı Okul Öncesi Eğitim Kurumları Yönetmeliğinin 26. Maddesi gereği</b>  <b>Memurun görevleri;</b>  Okul müdürü tarafından verilen yazışmaları</p>

4	MEMUR	<p>yürütür. Gelen-giden yazılarla ilgili dosya ve defterleri tutar. Yazışmaların asıl ve örneklerinin dosyalanarak saklar.</p> <p>Okulda görevli personelin özlük dosyalarını tutar, bunlarla ilgilideğişikleri işler, personele tebliğ eder.</p> <p>Gereken yazıların personele tebliğ eder.</p> <p>Kurum personeline ait ders, ek ders, ücretlerinin hazırlar, bunlarla ilgili yazı belge, dosya ve defterleri düzenler ve muhafaza eder. Kurum personeline ait, sigorta işlemlerini takip eder,</p> <p>bunlarla ilgili yazı belge, dosya ve defterleri düzenler ve muhafaza eder. 18/01/2007 tarihli ve 26407 sayılı Resmi Gazetede yayınlanan</p> <p>Taşınır Mal Yönetmeliğine uygun olarak okulun ambar memurluğu ve taşınır mal kayıt ve kontrol yetkilisigörevlerini yürütür.</p>
5	YARDIMCI HİZMETLER PERSONELİ	<p><b>29/08/2009 Tarih ve 27334 sayılı Okul Öncesi Eğitim Kurumları Yönetmeliğinin 33. Maddesi gereği Yardımcı Personelin görevleri;</b></p> <p>Okul binası ve okuldaki eşyaların temizlik ve bakımını yapar. Okula gelengiden çeşitli malzeme ve araç gerecin gerekli yerlere taşır ve yerleştirir. Okul yönetimince yapılacak planlama ve iş bölümüne göre her türlü yazı ve dosyanın dağıtılması ve toplanmasını sağlar. Okul bahçesinin ve bahçe araç gerecinin temizlik ve bakım işleri,</p> <p>Temizlik eylem planına göre çalışmaların düzenli olarak yürütülmesini sağlar.</p> <p>Girişte öğrencileri karşılar, çıkışta çocukların velilere teslim edilmesini sağlar.</p>

**Tablo. İdari Personelin Hizmet Süresine İlişkin Bilgiler**

Hizmet Süreleri	2024 Yılı İtibarıyla	
	Kişi Sayısı	%
1-4 Yıl	0	0
5-6 Yıl	0	0
7-10 Yıl	2	100
10.....Uzeri	0	0

**Tablo. Okul/Kurumda Oluşan Yönetici Sirkülasyonu Oranı**

	Yıl İerisinde Okul/Kurumdan Ayrılan Yönetici Sayısı			Yıl İerisinde Okul/Kurumda Göreve Başlayan Yönetici Sayısı		
	2021	2022	2023	2021	2022	2023
<b>TOPLAM</b>	0	0	0	0	0	0

**Tablo. Öğretmenlerin Hizmet Süreleri (2024 Yılı İtibarıyla)**

Hizmet Süreleri	Mayıs 2024 Yılı İtibarı İle	
	Kişi Sayısı	%
1-3 Yıl	0	0
4-6 Yıl	1	11
7-10 Yıl	1	11
11-15 Yıl	4	45
16-20 Yıl	3	33
21+ ..... üzeri	0	0

**Tablo. Kurumdaki Mevcut Hizmetli/ Memur Sayısı**

	Görevi	Erkek	Kadın	Eğitim Durumu	Hizmet Yılı	Toplam
1	Memur	0	0	0	0	0
2	Hizmetli	0	0	0	0	0
3						
4						
5						
6						

**Tablo. Çalışanların Görev Dağılımı**

Çalışanın Ünvanı	Görevleri
Okul /Kurum Müdürü	<b>MADDE 39 – (1)</b> Okul öncesi eğitim ve ilköğretim kurumları, ilgili mevzuat hükümleri doğrultusunda diğer çalışanlarla birlikte müdür tarafından yönetilir. Müdür; okulun öğrenci, her türlü eğitim ve öğretim, yönetim, personel, tahakkuk, taşınır mal, yazışma, eğitici ve sosyal etkinlikler, yatılılık, bursluluk, taşınmalı eğitim, güvenlik, beslenme, bakım, koruma, temizlik, düzen, nöbet, halkla ilişkiler ve benzeri görevler ile Bakanlık ve il/ilçe millî eğitim müdürlüklerince verilen görevler ile görev tanımında belirtilen diğer görevlerin yerine getirilmesini sağlar.
Müdür Baş Yardımcısı	
Müdür Yardımcısı1	<b>MADDE 41 – (1)</b> Müdürün okulda olmadığı zamanlarda müdüre vekâlet eder. Müdür yardımcısı, görev tanımında belirtilen görevler ile müdür tarafından verilen görevleri yerine getirir.
Atölye ve Bölüm Şefleri	
Öğretmenler	<p><b>MADDE 43 – (1)</b> Okul öncesi ve ilköğretim kurumu öğretmenleri, kendilerine verilen grup/sınıf/Çubede eğitim ve Eğitim-öğretim faaliyetlerini, eğitim ve öğretim programında belirtilen esaslara göre planlamak ve uygulamak, ders dışında okuldaki eğitim ve öğretim işlerine etkin bir biçimde katılmak ve bu konularda mevzuatta belirtilen görevleri yerine getirmekle yükümlüdür.</p> <p>(8) İlkokullarda sınıf öğretmenleri, okuttukları sınıfı bir üst sınıfta da okuturlar. Ancak istekleri yönetimce uygun görülmesi hâlinde başka bir sınıfı da okutabilirler.</p> <p>(9) İlkokullarda Yabancı Dil ile Din Kültürü ve Ahlak Bilgisi derslerinin alan öğretmenlerince okutulması esastır. Ancak, ihtiyacın alan öğretmenlerince karşılanamaması durumunda bu dersler, yüksek öğrenimlerini söz konusu alanlarda yapan sınıf öğretmenleri veya sınıf öğretmeni olup bu alanda hizmet içi eğitim sertifikası almış öğretmenler tarafından ders değişimi yolu ile okutulabilir. Bunun da mümkün olmadığı durumlarda bu dersler sınıf öğretmenince okutulmaya devam edilir.</p> <p>(10) İlkokullarda Yabancı Dil ile Din Kültürü ve Ahlak Bilgisi dersleri, alan öğretmenlerince okutulduğunda sınıf öğretmenleri bu ders saatlerinde yönetimce verilen eğitim ve öğretim görevlerini yapar.</p> <p>(11) Öğretmenler yaz ve dinlenme tatillerinde izinli sayılırlar. Hastalık ve diğer mazeret izinleri dışında ayrıca yıllık izin verilmez.</p> <p>(12) Öğretmenlere, eğitim, öğretim ve yönetim görevlerinden başka</p>

	<p>bir görev verilemez.</p> <p>(13) Öğretmenler, komisyon üyesi ve gözcü olarak görevlendirildikleri sınav komisyonlarında, okulda yapılan her türlü resmî toplantılar ve mahallî kurtuluş günleri ile millî bayramlarda bulunmak zorundadırlar. Öğretmenlere görevlendirme ve toplantıların zamanı, en az iki gün önceden yazı ile duyurulur. Toplantının gündemi öğretmenlerin de görüşü alınarak hazırlanır.</p>
Yönetim İşleri ve Büro Memuru	
Yardımcı Hizmetler Personeli	<p><b>29/08/2009 Tarih ve 27334 sayılı Okul Öncesi Eğitim Kurumları Yönetmeliğinin 33. Maddesi gereği Yardımcı Personelin görevleri;</b></p> <p>Okul binası ve okuldaki eşyaların temizlik ve bakımını yapar. Okula gelengiden çeşitli malzeme ve araç gerecin gerekli yerlere taşır ve yerleştirir. Okul yönetimince yapılacak planlama ve iş bölümüne göre her türlü yazı ve dosyanın dağıtılması ve toplanmasını sağlar. Okul bahçesinin ve bahçe araç gerecinin temizlik ve bakım işleri, Temizlik eylem planına göre çalışmaların düzenli olarak yürütülmesini sağlar.</p> <p>Girişte öğrencileri karşılar, çıkışta çocukların velilere teslim edilmesini sağlar.</p>

**Tablo. Okul/kurum Rehberlik Hizmetleri**

Mevcut Kapasite	Mevcut Kapasite Kullanımı ve Performans
-----------------	---

Psikolojik Danışman Norm Sayısı	Görev Yapan Psikolojik Danışman Sayısı	İhtiyaç Duyulan Psikolojik Danışman Sayısı	Görüşme Odası Sayısı	Danışmanlık Hizmeti Alan			Rehberlik Hizmetleri İle İlgili Düzenlenen Eğitim/Paylaşım Toplantısı vb. Faaliyet Sayısı		
				Öğrenci Sayısı	Öğretmen Sayısı	Veli Sayısı	Öğretmenlere Yönelik	Öğrencilere Yönelik	Velilere Yönelik
0	0	1	0	0	0	0	0	2	1

### 2.7.3. Teknolojik Düzey

Teknolojik kaynaklar başta olmak üzere okulumuzda bulunan çalışan durumdaki donanımların malzemesine ilişkin bilgiye alttaki tabloda yer verilmiştir.

**Tablo. Teknolojik Araç-Gereç Durumu**

Araç-Gereçler	2021	2022	2023	İhtiyaç
Bilgisayar	2	3	4	2
Yazıcı	2	2	2	1
Tarayıcı	1	1	1	0
Tepegöz	X	X	X	0
Projeksiyon	1	1	1	0
Televizyon	X	X	X	0
İnternet bağlantısı	Var	Var	Var	Var
Fax	X	X	X	0
Video	X	X	X	0
DVD Player	X	X	X	0
Fotoğraf makinası	X	X	X	1
Kamera	X	X	X	1
Okul/kurumun internet sitesi	Var	Var	Var	Var
Personel/e-mail adresi	Tüm personele ait özel e-mail adresi var.	Tüm personele ait özel e-mail adresi var.	Tüm personele ait özel e-mail adresi var.	Tüm personele ait özel e-mail adresi var
Diğer araç-gereçler	X	X	X	x

**Tablo. Fiziki Mekanlar**

Fiziki Mekân	Var	Yok	Adedi	İhtiyaç	Açıklama
Öğretmen Çalışma Odası		x	0	1	
Ekipman Odası	X		1	0	
Kütüphane	X		1	0	
Rehberlik Servisi		X	0	1	
Resim Odası		X	0	1	
Müzik Odası		X	0	1	
Çok Amaçlı Salon		X	0	1	
Spor Salonu		X	0	1	

**2.7.4. Mali Kaynaklar**

Okulumuzun mali kaynakları, bütçe büyüklüğü, döner sermaye, okul-aile birliği gelirleri, kantin vb. gelirler ve harcama kalemleri aşağıdaki tabloda verilmiştir.

**Tablo . Kaynak Tablosu**

Kaynaklar	2024	2025	2026	2027	2028
Genel Bütçe	10000	12000	15000	18000	20000
Okul Aile Birliği	15000	20000	25000	30000	35000
Özel İdare	0	0	0	0	0
Kira Gelirleri	0	0	0	0	0
Döner Sermaye	0	0	0	0	0
Dış Kaynak/Projeler	0	0	0	0	0
Diğer	0	0	0	0	0
TOPLAM	25000	32000	40000	48000	55000

### Tablo . Harcama Kalemler

Okulumuzun harcamalarına göre harcama kalemi aşağıdaki tabloda verilmiştir.

Harcama Kalemi	Çeşitleri
Personel	Sözleşmeli olarak çalışan personelin (sekreter temizlik, güvenlik) ücret, vergi, sigorta vb. giderleri
Onarım	Okul/kurum binası ve tesisatlarıyla ilgili her türlü küçük onarım; makine, bilgisayar, yazıcı vb. bakım giderleri
Sosyal-sportif faaliyetler	Etkinlikler ile ilgili giderler
Temizlik	Temizlik malzemeleri alımı
İletişim	Telefon, faks, internet, posta, mesaj giderleri
Kırtasiye	Her türlü kırtasiye ve sarf malzemesi giderleri

### Tablo. Gelir-Gider Tablosu

Okulumuzun harcamalarına göre son üç yılın harcama kalemleri aşağıdaki tabloda verilmiştir.

YILLAR	2021		2022		2023	
HARCAMA KALEMLERİ	GELİR	GİDER	GELİR	GİDER	GELİR	GİDER
Temizlik	15000	5000	20000	6000	25000	7000
Küçük Onarım		2000		2000		3000
Bilgisayar Harcamaları		2000		3000		4000
Büro Makinaları Harcamaları		1000		2000		3000
Telefon		0		0		0
Sosyal Faaliyetler		1000		2000		3000
Kırtasiye		2000		3000		3000
GENEL		2000		1000		2000

### 2.7.5. İstatistiki Veriler

#### Karşılaştırmalı Öğretmen/Öğrenci Durumu (2014)

ÖĞRETMEN	ÖĞRENCİ		OKUL
Toplam öğretmen sayısı	Öğrenci sayısı		Toplam öğrenci sayısı
	Kız	Erkek	
7	28	22	50
			7



Öğrenci Sayısına İlişkin Bilgiler						
	2021		2022		2023	
Öğrenci Sayısı	35	30	30	25	29	25
Toplam Öğrenci Sayısı	65		55		54	
Yıllara Göre Ortalama Sınıf Mevcutları			Yıllara Göre Öğretmen Başına Düşen Öğrenci Sayısı			
2021	2022	2023	2021	2022	2023	
15	13	12	9	8	7	

Sınıf Tekrarı Yapan Öğrenci Sayısı		
Öğretim Yılı	Toplam Öğrenci Sayısı	Sınıf Tekrarı Yapan Öğrenci Sayısı
2020-2021	65	0
2021-2022	55	0
2022-2023	54	0

Yerleşim		
Toplam Alan (m <sup>2</sup> )	Bina Alanı (m <sup>2</sup> )	Bahçe alanı (m <sup>2</sup> )
3500	391	3109

<b>Sosyal Alanlar</b>		
<b>Tesisin adı</b>	<b>Kapasitesi (Kişi Sayısı)</b>	<b>Alanı</b>
Kantin	x	x
Yemekhane	X	X
Toplantı Salonu	X	X
Konferans Salonu	X	X
Seminer Salonu	X	X

<b>Spor Tesisleri</b>		
<b>Tesisin adı</b>	<b>Kapasitesi (Kişi Sayısı)</b>	<b>Alanı</b>
Basketbol Alanı	X	500 m2
Futbol Sahası	X	400 m2
Kapalı Spor Salonu	X	X
Diğer	X	X

## **2.8. Çevre Analizi (PESTLE)**

**PEST- E (Politik, Ekonomik, Sosyo-Kültürel, Teknolojik, Ekolojik, Etik) Analizi**

**Tablo . PESTLE Analiz Tablosu**

<b>Politik ve yasal etmenler</b>	<b>Ekonomik çevre değişkenleri</b>
<p>Okulumuz, Milli Eğitim Bakanlığı politikaları ve Milli Eğitim Bakanlığı 2011–2014 stratejik planlama faaliyetleri ışığında eğitim-öğretim faaliyetlerine devam etmektedir. Öğrencilerini eğitimin merkezine koyan bir yaklaşım sergileyen okulumuz, öğrencilerin yeniliklere açık ve yeniliklerden haberdar, gelişim odaklı olmasını sağlayıcı, önleyici çalışmalarla, risklerden koruyucu politikalar uygulayarak yasal sorumluluklarını en iyi şekilde yerine getirmek için çalışmaktadır.</p>	<p>Okulumuzun bulunduğu çevre sürekli göç alan bir bölge olduğu için, genel bağlamda ailelerimizin sosyoekonomik düzeyleri orta seviyelerdedir. Bu açıdan bakıldığı zaman, ailelerin okulun maddi kaynaklarına çok fazla bir kısım katkısı olmaktadır. Belli dönemlerde okul bünyesinde okul-aile işbirliği ile çalışmaları düzenlenmekte, buradan elde edilen gelirlerle okulumuzun eksikleri giderilmeye çalışılmaktadır.</p>
<b>Sosyal-kültürel çevre değişkenleri</b>	<b>Teknolojik çevre değişkenleri</b>
<p>Okulumuzun bulunduğu çevredeki hızlı yoğun göç olgusu, bireylerin uyum problemlerini de beraberinde getirmektedir.</p> <p>Şehir hayatına geçiş çocukları sosyal yönden olumsuz etkilediği gibi küçük semt okulundan büyük okula geçiş de eğitim konsantrasyonunu bozmaktadır.</p>	<p>Günümüzde hemen hemen her evde bir bilgisayar vardır. Ancak bu durum kırsal kesimlerde daha azdır. Bizim de okulumuzun bulunduğu semtin sürekli göç alması, semtimizin ekonomik düzeyini ortaya koymaktadır. Bu durum öğrencilerimizin teknolojiyi tanıma ve kullanma açısından yeterli kalmalarına katkı sunmaktadır.</p>
<b>Ekolojik ve doğal çevre değişkenleri</b>	<b>Etik ve ahlaksal değişkenler</b>
<p>Semtimizin çevresi doğa bakımından fakir sayılmaz öğrencilerimizin doğayı daha yakından tanıması açısından etkisi büyüktür. Bununla birlikte çocukların, gelişimlerinde olumsuz sonuçlara neden olan GDO'lu besinler yerine tamamen doğal ürün tüketmeleri köy hayatının en önemli yararı denilebilir.</p>	<p>Değişik kültürlerin buluşma noktası olan şehirlerin, buralarda yaşayan birçok gencin örf, adet ve kültüründen habersiz yetişmesine sebep olduğu bir gerçektir. Bu durumu asgariye indirmek için aileye ve eğitim camiasına büyük bir vazife düşmektedir. Bu nedenle milli ve manevi kültürünü evrensel değerler içinde koruyup geliştiren bireyler yetiştirmek bizim asli görevimizdir. Öğrencilerimizin kendi öz kültürünü tanıyıp bunu karakterine yansıtarak yaşaması ve gelecek nesillere aktarması hepimizin ortak gayesidir.</p>

## 2.9. GZFT Analizi

Okulumuzun temel istatistiklerinde verilen okul künyesi, çalışan bilgileri, bina bilgileri, teknolojik kaynak bilgileri ve gelir gider bilgileri ile paydaş anketleri sonucunda ortaya çıkan sorun ve gelişime açık alanlar iç ve dış faktör olarak değerlendirilerek GZFT tablosunda belirtilmiştir. Dolayısıyla olguyu belirten istatistikler ile algıyı ölçen anketlerden çıkan sonuçlar tek bir analizde birleştirilmiştir.

Kurumun güçlü ve zayıf yönleri donanım, malzeme, çalışan, iş yapma becerisi, kurumsal iletişim gibi çok çeşitli alanlarda kendisinden kaynaklı olan güçlülükleri ve zayıflıkları ifade etmektedir ve ayrımda temel olarak okul müdürü/müdürlüğü kapsamından bakılarak iç faktör ve dışfaktör ayrımı yapılmıştır.

### 2.9.1. Güçlü ve Zayıf Yönler

GÜÇLÜ YÖNLER
<ul style="list-style-type: none"><li>• Kurumun kayıt alanında bulunan yerleşik nüfusun tümüne ulaşabiliyor olması</li><li>• Butik bir okul olması nedeniyle iletişimin hızlı sağlanması</li><li>• Kurumumuzdan hizmet alanlara eğitim düzeyi yüksek, deneyimli ve özverili personelle hizmet veriliyor olması</li><li>• Kurumumuzun diğer kurum, kuruluş ve STK'lar ile sürdürülebilir ve verimli iş birliklerinin olması</li><li>• İletişim ve yazışmalarda teknolojik donanımın etkin kullanılıyor olması</li><li>• Kurum personelinin verimlilik ve etkinliğinin artırılmasına yönelik hizmet içi eğitim faaliyetlerinin düzenleniyor olması</li><li>• Okul ve kurumlarımızda eğitimin farklı alanlarında deneyimli, mevzuata hâkim ve iş birliğine yatkın personelin olması</li><li>• Kurumumuz teknolojik alt yapısının yeterli düzeyde olması</li><li>• Okul misyon ve vizyonunun belirlenmiş olması</li><li>• Okul içindeki iletişimin sağlıklı olması</li><li>• Okulun akademik danışmanlardan destek alıyor olması</li><li>• Eğitim materyali konusunda imkânların geniş olması</li></ul>
ZAYIF YÖNLER
<ul style="list-style-type: none"><li>• Sosyal faaliyetleri sürdürülebileceği alanların kısıtlı olması</li><li>• Okulun merkeze uzak olmasından dolayı ulaşımın zor olması.</li><li>• Kurum kültürünün bir kısım personel tarafından yeterince benimsenememesi</li><li>• Personelin bir kısmında "biz" duygusunun yeterince gelişmemesinden kaynaklanan iş kaybının olması</li><li>• Kurum personelinin bir kısmının gelişime (teknolojik, mesleki yeterlilik) kolay uyum sağlayamaması</li><li>• Velilerin öğrencilerin eğitim ve öğretim hayatına ilgisiz kalmaları</li></ul>

## 2.9.2. Fırsatlar ve Tehditler

### FIRSATLAR

- Yeni eğitim programını kavramış genç öğretmen kadrosunun oluşu
- Bilgisayarlarımızın bulunması
- Yapıcı bir eğitim kadrosuna sahip oluşu
- Okul idaresinin veli isteklerine cevap verebiliyor olması
- Öğrenci sayısının yeterli olması ve öğretmenlerin öğrencilerle daha fazla ilgilenebilme imkânının olması
- Birçok öğretmenin fedakâr oluşu ve öğrencilerimize her türlü desteği vermeleri
- Kurumun kayıt alanında bulunan paydaşların eğitim-öğretim faaliyetlerine destek vermesi
- Eğitimde bölgesel ve uluslararası iş birliği hareketlerinin artması
- Kurum personelinin verimlilik ve etkinliğinin artırılmasına yönelik düzenlenen hizmet içi eğitim faaliyetlerinin olması
- Milli Eğitim Bakanlığı MEBBİS ve e-okul sisteminin okulumuzun/kurumumuzun iş ve işlemlerini kolaylaştırıyor olması

### TEHDİTLER

- Bazı velilerin çok fazla korumacı yaklaşımı
- Öğrenci ebeveynlerinin sınav odaklı akademik başarıyı artırıcı faaliyetlere, davranış merkezli eğitim faaliyetlerine oranla daha çok önem vermesi.
- Çocuk ve gençlerin sanal ortamda daha fazla zaman geçirmeleri ve bunu hayat tarzı haline getirmelerinden dolayı sosyal medyada yaşanan olumsuzluklar, aile denetiminin eksikliği ve toplumsal değerlerde yaşanan yozlaşma.

**Tablo . GZFT Listesi**

<b>İç Çevre</b>		<b>Dış Çevre</b>	
<b>Güçlü Yönler</b>	<b>Zayıf Yönler</b>	<b>Fırsatlar</b>	<b>Tehditler</b>
Kurumun kayıt alanında bulunan yerleşik nüfusun tümüne ulaşabiliyor olması	Sosyal faaliyetleri sürdürülebileceği alanların kısıtlı olması	Yeni eğitim programını kavramış genç öğretmen kadrosunun oluşu	Bazı velilerin çok fazla korumacı yaklaşımı
Butik bir okul olması nedeniyle iletişimin hızlı sağlanması	Okulun merkeze uzak olmasından dolayı ulaşımın zor olması.	Bilgisayarlarımızın bulunması	Öğrenci ebeveynlerinin sınav odaklı akademik başarıyı artırıcı faaliyetlere, davranış merkezli eğitim faaliyetlerine oranla daha çok önem vermesi.
Kurumumuzdan hizmet alanlara eğitim düzeyi yüksek, deneyimli ve özverimli personelle hizmet veriliyor olması	Personelin bir kısmında “biz” duygusunun yeterince gelişmemesinden kaynaklanan iş kaybının olması	Yapıcı bir eğitim kadrosuna sahip oluşu	Çocuk ve gençlerin sanal ortamda daha fazla zaman geçirmeleri ve bunu hayat tarzı haline getirmelerinden dolayı sosyal medyada yaşanan olumsuzluklar, aile denetiminin eksikliği ve toplumsal değerlerde yaşanan yozlaşma
Kurumumuzun diğer kurum, kuruluş ve STK'lar ile sürdürülebilir ve verimli işbirliklerinin olması	Kurum personelinin bir kısmının gelişime (teknolojik, mesleki yeterlilik) kolay uyum sağlayamaması	Okul idaresinin veli isteklerine cevap verebiliyor olması	
İletişim ve yazışmalarda teknolojik donanımın etkin kullanılıyor olması	Velilerin öğrencilerin eğitim ve öğretim hayatına ilgisiz kalmaları	Öğrenci sayısının yeterli olması ve öğretmenlerin öğrencilerle daha fazla ilgilenebilme imkânının olması	
Kurum personelinin verimlilik ve	Kurum kültürünün bir kısım personel tarafından yeterince	Bir çok öğretmenin fedakâr oluşu ve öğrencilerimize her	

etkinliğinin artırılmasına yönelik hizmet içi eğitim faaliyetlerinin düzenleniyor olması	benimsenememe	türlü desteği vermeleri	
Okul ve kurumlarımızda eğitimin farklı alanlarında deneyimli, mevzuata hâkim ve işbirliğine yatkın personelin olması		Kurumun kayıt alanında bulunan paydaşların eğitim-öğretim faaliyetlerine destek vermesi	
Kurumumuz teknolojik altyapısının yeterli düzeyde olması		Eğitimde bölgesel ve uluslar arası işbirliği hareketlerinin artması	
Okul misyon ve vizyonunun belirlenmiş olması Eğitim materyali konusunda imkânların geniş olması		Kurum personelinin verimlilik ve etkinliğinin artırılmasına yönelik düzenlenen hizmet içi eğitim faaliyetlerinin olması	
Okul içindeki iletişimin sağlıklı olması Okulun akademik danışmanlardan destek alıyor olması		Milli Eğitim Bakanlığı MEBBİS ve e-okul sisteminin okulumuzun/kurumumuzun iş ve işlemlerini kolaylaştırıyor olması	

**Tablo . GZFT Stratejileri**

	<b>Fırsatlar</b>	<b>Tehditler</b>
<b>Güçlü Yönler</b>	<ol style="list-style-type: none"><li>1. Okul vizyonunun ve misyonunun belirlenmiş olması.</li><li>2. Genç ve istekli öğretim kadrosunun olması</li><li>3. Kurum içi iletişim kanallarının açık olması</li><li>4. Kendini geliştiren, gelişime açık ve teknolojiyi kullanan öğretmenin olması</li><li>5. Kurum kültürünün oluşturulmuş olması</li><li>6. Sınıf mevcutlarının uygun olması.</li></ol>	<ol style="list-style-type: none"><li>1. İNTERNET bağlantısının olması</li><li>2. Okulun şehir gürültüsünden uzak bir yerleşkede bulunması</li><li>3. Fiziki alanların geliştirmeye açık olması</li><li>4. Diğer okul ve kurumlarla iletişimin güçlü olması</li><li>5. Köyün ulaşım sıkıntısının olmaması..</li></ol>
<b>Zayıf Yönler</b>	<ol style="list-style-type: none"><li>1. Okulun gelirinin olmaması.</li><li>2. Yardımcı personel az olması</li><li>3. Velilerin okul ile iletişiminin yeterli olmaması.</li><li>4. Velilerin yapılan toplantılara katılımının azlığı</li><li>5. Öğrencilerin, eğitim-öğretim ile ilgili ihtiyaçlarını karşılayabilecekleri alanlara uzak olması</li><li>6. Sosyal kültürel faaliyetlerin yeterli olmaması</li></ol>	<ol style="list-style-type: none"><li>1. Velilerin ekonomik durumunun düşük olması</li><li>2. Sürekli göç alması.</li><li>3. İçme suyu sıkıntısının olması</li></ol> <p>Velilerin kendi başına iş yapamayan öğrenci yetiştirmeleri</p>

### **2.10. Tespit ve İhtiyaçların Belirlenmesi**

Okulumuzun durum analizi çerçevesinde gerçekleştirilen tüm çalışmalardan elde edilen veriler; paydaş anketleri, toplantı tutanakları vs. göz önünde bulundurularak aşağıda tabloda verilen ihtiyaçlar tespit edilmiştir.



## TESPİT VE İHTİYAÇLAR

<b>1- OKUL FİZİKSEL DURUMU</b>	<ol style="list-style-type: none"><li>1- Eğitim-öğretimde araç-gereç eksikliğinin olması.</li><li>2- Okulun dış görünüşü ( duvarların boyanması, bahçe düzeni sınıf kapı ve pencerelerinin sağlıklı olmaması vb.) eksikliğinin olması.</li></ol>
<b>2- EĞİTİM-ÖĞRETİM SORUNLARI</b>	<ol style="list-style-type: none"><li>1. Öğrencilerin, eğitim-öğretim ile ilgili ihtiyaçlarını karşılayabilecekleri alanlara uzak olması.</li><li>2. Sosyal kültürel faaliyetlerin az olması</li></ol>
<b>3- PAYDAŞ SORUNLARI</b>	<ol style="list-style-type: none"><li>1. Velilerin ekonomik durumunun düşük olması</li><li>2. Velilerin kendi başına iş yapamayan öğrenci yetiştirmeleri.</li><li>3. Velilerin yapılan toplantılara katılımının azlığı.</li><li>4. Velilerin okul ile iletişiminin az olması.</li><li>5. Okulun gelirinin olmaması</li></ol>

### **3. GELECEĞE BAKIŞ**

Okul Müdürlüğümüzün Misyon, vizyon, temel ilke ve değerlerinin oluşturulması kapsamında öğretmenlerimiz, öğrencilerimiz, velilerimiz, çalışanlarımız ve diğer paydaşlarımızdan alınan görüşler, sonucunda stratejik plan hazırlama ekibi tarafından oluşturulan Misyon, Vizyon, Temel Değerler; Okulumuz üst kuruluna sunulmuş ve üst kurul tarafından onaylanmıştır.

#### **3.1.Misyon**

Öğrencilerimizi, Türk Milli Eğitimin amaçları doğrultusunda, ülkesini seven, Türkiye Cumhuriyeti'nin temel ilkelerine bağlı, toplumla barışık, milli ve ahlaki değerleri özümsemiş, geleceğe güvenle bakabilen, üst öğrenim kurumlarına geçişte hedef koyabilen ve koyduğu hedefleri gerçekleştirmede azami çaba harcayan niteliklerle yetiştirip evrensel insani değerleri benimsemelerine önderlik etmek okulumuzun temel misyonudur.

#### **3.2.Vizyon**

Okulumuzu, ilkelerimize bağlı kalarak, başta Alanya olmak üzere bölgesel ve ulusal ölçekte bilinen, tercih edilen, imrenilen eğitim, kültür ve bilim merkezi yaparak bütün öğrencilerimizi hayata ve üst öğrenim kurumlarına en iyi şekilde hazırlamak temel vizyonumuzdur.

#### **3.3.Temel Değerler**

Global standartlarda, yenilikçi eğitim anlayışını benimseyerek, tüm çalışmalarında kaliteyi ön planda tutarak, problemlere karşı sonuç odaklı yaklaşımıyla gençlere örnek oluşturarak, yeni kuşakları “iyi insan olma” bilinciyle yetiştirerek öğrencilerini başarılı bir geleceğe hazırlamaktır.

- Hizmet bekleyenlerin ihtiyaçlarına odaklanmak,
- Ülkemizin geleceği konusunda sorumluluk,
- Birbirine saygı ve sevgi göstermek,
- Her çalışana değer vermek, eşit fırsat tanımak,
- Hatayı oluşmadan önlemek,
- Açık ve dürüst iletişim,
- Çevreyi koruma bilinci,
- Sürekli gelişim,
- Herkese katma değer üretme fırsatı tanımak,
- Problemin değil, çözümün parçası olmaya çalışmak,
- Karar almada şeffaflık ve hesap verebilirlik.
- Ben değil biz kültürünü yerleştirmek,
- Milli ve manevi değerlere bağlı kalmak,
- Demokrasi kültürüne sahip olmak

## İLKELERİMİZ

- Veli, öğretmen ve öğrenciler karşılıklı sevgi, saygı ve güveni ilke edinir
- Sürekli başarı için gerekli bilgi ve becerileri edinmek ilkemizdir.
- Özgüven ve farkındalık ilkemizdir
- Atatürk ilke ve inkılaplarına bağlılık ilkemizdir
- Sürekli gelişen okul anlayışı ilkemizdir
- Veli-öğrenci-öğretmen işbirliği ilkemizdir

## 4. AMAÇ, HEDEF VE PERFORMANS GÖSTERGESİ İLE STRATEJİLERİN BELİRLENMESİ

### TEMA 1- EĞİTİM VE ÖĞRETİME ERİŞİMİN ARTTIRILMASI

**Eğitime ve Öğretime Erişim:** Her bireyin hakkı olan eğitime ulaşabilmesi ve bu eğitimi tamamlayabilmesidir.

**STRATEJİK AMAÇ-1:** Öğrencilerin eğitim öğretime etkin katılımlarıyla donanımlı olarak bir üst öğrenime geçişi sağlanacaktır.

**Stratejik Hedef 1,1:** Öğrenme kayıpları önleyici çalışmalar yapılarak azaltılacaktır. Bu stratejik hedefe ait performans göstergeleri aşağıdaki tabloda verilmiştir.

*Tablo : Eğitim ve Öğretime Erişimin Artırılması İçin Performans Göstergeleri*

PG NO	Performans Göstergeleri	Hedef Etkisi (%)	Başlangıç Değeri	2024 Hedef	2025 Hedef	2026 Hedef	2027 Hedef	2028 Hedef
PG 1.1.1	Bir eğitim ve öğretim yılında destekleme ve yetiştirme kurslarına kayıt yaptıran öğrenci oranı (%)	30	%47	%55	%60	%65	%70	%75
PG 1.1.2	Destekleme ve yetiştirme kurslarına devam eden öğrencilerin katılım sağladığı derslerin not ortalaması	30	70	75	78	80	81	83
PG 1.1.3	20 gün ve üzeri özürsüz devamsızlık yapan öğrenci oranı (%)	20	%4	%2	%1	%1	%1	%1
PG	20 gün ve üzeri özürlü devamsızlık	20	%3	%3	%2	%2	%1	%1

1.1.4	yapan öğrenci oranı (%)						
-------	-------------------------	--	--	--	--	--	--

Bireylerin eğitim ve öğretime katılması sosyal ve ekonomik kalkınmanın sürdürülebilmesinde en önemli etkenlerden biridir. Bu nedenle kurumumuzun tamamında adil ve sürdürülebilir bir ilerlemenin kaydedilebilmesi için tüm bireylerin hazır bulunuşluk düzeyleri, ilgi ve yetenekleri, doğrultusunda eğitim öğretimin her aşamasına katılımını sağlamak hedeflenmektedir. Söz konusu stratejik hedefin gerçekleşmesi için planlanan eylemler aşağıdaki tabloda verilmiştir.

**Tablo: Eğitim ve Öğretime Erişimin Artırılması İçin Uygulanacak Strateji Tablosu**

Eylem İfadesi	Eylem Sorumlusu	Eylem Tarihi
1- Öğrencilerin genel derslerdeki kazanım eksiklikleri tespit edilerek destekleme ve yetiştirme kurslarıyla akademik yeterliklerinin artırılması sağlanacaktır.	Okul İdaresi- Öğretmenler	Eğitim öğretim yılı boyunca
2- Devamsızlık yapan öğrenciler e-okul sistemine aksatılmadan girilmesi sağlanacaktır.	Okul İdaresi- Öğretmenler	Eğitim öğretim yılı boyunca
3- Velilerin 8383 sms ve e-okul veli bilgilendirme sistemleri üzerinden velilerin öğrencilerin devamsızlığı, not durumu vb. bilgileri takip etmeleri sağlanacaktır.	Okul İdaresi- Öğretmenler	Eğitim öğretim yılı boyunca
4- Dijital platformlar aracılığıyla öğrencilerin tamamlayıcı ve destekleyici eğitim almaları sağlanacaktır.	Okul İdaresi- Öğretmenler	Eğitim öğretim yılı boyunca
5- DYK'lara yönelik ders içeriklerine katkı sağlayacak etkinlik, okuma vb aktivitelerin zenginleştirilmesi sağlanacaktır.	Rehberlik servisi- Öğretmenler	Eğitim öğretim yılı boyunca
6- DYK içerikleri öğrencinin hazır bulunuşluk seviyesi dikkate alınarak hazırlanacaktır.	Rehberlik servisi- Öğretmenler	Eğitim öğretim yılı boyunca
7- Her öğrenci ile ilgili sınıf, branş, rehberlik öğretmenleri aylık olarak velileri ile görüşmeler yaparak, öğrencinin gelişimi ile ilgili geri dönüşler sağlayacaklardır.	Rehberlik servisi- Öğretmenler	Her ay
8- Özel yetenekli öğrencilerin tespit edilmesi ve yeteneklerinin geliştirilmesine yönelik çalışmalar yapılacaktır.	Rehberlik Servisi- Öğretmenler	Eylül ve Ekim ayları

## TEMA 2- EĞİTİM-ÖĞRETİMDE KALİTE

**Kaliteli Eğitim ve Öğretim:** Eğitim ve öğretim kurumlarının mevcut imkânlarının en iyi şekilde kullanılarak her kademedeki bireye ulusal ve uluslararası ölçütlerde bilgi, beceri, tutum ve davranışın kazandırılmasıdır.

**STRATEJİK AMAÇ-2:** Öğrencilere medeniyetimizin ve insanlığın ortak değerleriyle çağın gereklerine uygun bilgi, beceri, tutum ve davranışlar kazandırılacaktır.

**Stratejik Hedef 2.1:** Öğrencilerin akademik başarılarıyla birlikte tasarım ve girişimcilik yönlerini artırmaya yönelik bütüncül çalışmalar yürütülecektir. Bu stratejik hedefe ait performans göstergeleri

aşağıdaki tabloda verilmiştir.

**Tablo: Eğitim ve Öğretimin Kalitesinin Artırılması İçin Stratejik Hedef 2.1. Performans Göstergeleri**

PG NO	Performans Göstergeleri	Hedef Etkisi (%)	Başlangıç Değeri	2024 Hedef	2025 Hedef	2026 Hedef	2027 Hedef	2028 Hedef
PG 2.1.1	Matematik dersi yıl sonu puanı ortalaması	10	50	55	57	59	60	65
PG 2.1.2	Türkçe dersi yıl sonu puanı ortalaması	10	65	67	71	74	75	78
PG 2.1.3	Fen Bilimleri dersi yıl sonu puanı ortalaması	10	55	60	63	65	67	70
PG 2.1.4	Sosyal Bilimler dersi yıl sonu puanı ortalaması	10	60	63	66	69	75	80
PG 2.1.5	Yabancı dil dersi yıl sonu puanı ortalaması	10	57	59	62	64	65	70
PG 2.1.6	Öğrenci başına okunan kitap sayısı	10	9	10	12	15	16	18
PG 2.1.7	Okulun katılım sağladığı ulusal ve uluslararası proje sayısı	10	0	1	1	1	2	2
PG 2.1.8	Bir eğitim ve öğretim yılında yerel, ulusal ve uluslararası proje, yarışma vb. etkinliklere katılan öğrenci oranı (%)	15	10	12	15	17	18	20
PG 2.1.9	Ortaokul 5. sınıflarda yabancı dil ağırlıklı eğitim alan öğrenci oranı	15	0	0	100	100	100	100

Toplumun sosyal ve ekonomik refahının artması, eğitim ve öğretimde kalitenin artmasıyla doğru orantılıdır. Özgüvene sahip ve nitelikli bireylerin yetiştirilmesine imkân sağlayacak kaliteli bir eğitim sisteminin verimli bir şekilde uygulanabilmesi için, bireylerin bedensel, duygusal ve zihinsel gelişimleri desteklenerek ilgi ve yetenekleri doğrultusunda potansiyelleri açığa çıkarılmalı ve etkin bir şekilde kullanılarak akademik alanda başarılı olmaları sağlanmalıdır.

Bu nedenle kurumumuzda kaliteli bir eğitim ortamına ulaşmak için bütün bireylerin bedensel, duygusal ve zihinsel gelişimlerine yönelik faaliyetlere katılım oranlarının ve öğrencilerin akademik başarı düzeylerinin artırılması hedeflenmektedir.

Sağlıklı ruhsal ve fiziksel gelişim süreçleri içinde, akademik başarı ve öğrenme kazanımları dâhilinde, ilgi ve yeteneğine göre beceri, tutum ve davranış geliştirebilen, sportif, sanatsal ve kültürel aktiviteleri yaşam biçimi haline getirebilen, dil becerileri yüksek, iletişime ve öğrenmeye açık, özgüven sahibi, girişimci, yenilikçi ve yaratıcı bireylerin yetişmesi hedeflenmektedir.

Söz konusu stratejik hedefin gerçekleşmesi için planlanan eylemler aşağıdaki tabloda verilmiştir.

**Tablo : Eğitim ve Öğretimin Kalitesinin Artırılmasına Yönelik Stratejik  
Hedef 2.1. İçin Uygulanacak Strateji Tablosu**

<b>Eylem İfadesi</b>	<b>Eylem Sorumlusu</b>	<b>Eylem Tarihi</b>
1- Öğrencilerin kazanım eksiklikleri tespit edilerek destekleme ve yetiştirme kurslarıyla akademik yeterliklerinin artırılması sağlanacaktır.	Okul İdaresi- Rehberlik Servisi- Öğretmenler	Eğitim öğretim yılı boyunca
2- Öğrencilerin kompozisyon, resim, şiir vb. yarışmalara katılımları teşvik edilecek, okul içerisinde yapılan yarışmalarda öğrencilerin ödüllendirilmesi sağlanacaktır.	Okul İdaresi- Öğretmenler	Eğitim öğretim yılı boyunca
3- Okul kütüphanesi zenginleştirilecek, öğrencilerin kitap okumasını teşvik edecek etkinlikler düzenlenecektir.	Okul İdaresi- Öğretmenler	Eğitim öğretim yılı boyunca
4- Öğrencilerin yerel, ulusal ve uluslararası proje ve yarışmalara katılmaları teşvik edilecektir.	Okul İdaresi- Öğretmenler	Eğitim öğretim yılı boyunca
5- Öğrencilerin ortaokul 5.sınıflarda yabancı dil ağırlıklı eğitim almaları sağlanacaktır.	Rehberlik Servisi- Öğretmenler	Eğitim öğretim yılı boyunca
6-Okulda okuma saati belirlenerek düzenli takibi yapılacaktır.	Okul İdaresi- Öğretmenler	Eğitim öğretim yılı boyunca
7-Kitap okuyan öğrencilere çeşitli ödüllendirmeler yapılacaktır.	Okul İdaresi- Öğretmenler	Her hafta
8-Takdir ve teşekkür belgesini hakeden öğrenci sayısını artırmak için teşvik edici önlemler alınacaktır.	Okul İdaresi- Öğretmenler	Eğitim öğretim yılı boyunca
9- Öğrencilerin eğitimde bilgi ve iletişim teknolojilerini kullanmalarına fırsatlar yaratılacaktır.	Okul İdaresi- Öğretmenler	Eğitim öğretim yılı boyunca

**Stratejik Hedef 2.2:** Etkin bir rehberlik anlayışı ve eğitimde yenilikçi yaklaşımlar ile öğrencilerimizin yabancı dil yeterliliğini, sosyal faaliyetlere etkin katılımlarını, ulusal ve uluslararası alanda hareketliliğini artırmak. Bu stratejik hedefe ait performans göstergeleri aşağıdaki tabloda verilmiştir.

**Tablo : Eğitim ve Öğretimin Kalitesinin Artırılması İçin Stratejik Hedef  
2.2. Performans Göstergeleri**

<b>PG NO</b>	<b>Performans Göstergeleri</b>	<b>Hedef Etkisi (%)</b>	<b>Başlangıç Değeri</b>	<b>2024 Hedef</b>	<b>2025 Hedef</b>	<b>2026 Hedef</b>	<b>2027 Hedef</b>	<b>2028 Hedef</b>
<b>PG.2.2.a</b>	Sanat, bilim, kültür ve spor alanlarında en az bir faaliyete katılan öğrenci oranı (%)	15	%90	%100	%100	%100	%100	%100
<b>PG.2.2.b</b>	Ulusal ve Uluslararası faaliyetlere katılan öğrenci oranı (%)	15	%0.03	%0.1	%0.05	%1	%1	%1
<b>PG.2.2.c</b>	Değerler eğitimi çalışmalarının sayısı	15	10	10	10	10	10	10
<b>PG.2.2.d</b>	Akran Zorbalığı konusunda yapılan çalışmaların sayısı	15	5	3	2	1	0	0
<b>PG.2.2.e</b>	Sınav kaygısı konusunda yapılan çalışmaların sayısı	20	2	2	2	2	2	2

<b>PG.2.2.f</b>	Yabancı Dil konuşan öğrenci oranı (%)	20	%5	%6	%7	%8	%9	%10
-----------------	---------------------------------------	----	----	----	----	----	----	-----

Günümüzde küreselleşme ile birlikte iş hayatında, kültürel faaliyetlerde, en önemlisi de eğitimde ulusal ve uluslararası iş birliğinde hareketlilik ön plana çıkmaktadır. Kurumumuzun içinde bulunduğu geniş kültürel havzanın, eğitimle ilgili fırsatlara dönüştürülebilmesi ve potansiyelin daha verimli bir şekilde değerlendirilebilmesi için bölgesel ve uluslararası iş birliği hareketliliğinin artması beklenmektedir. Milli Eğitim Bakanlığı, 2012-2013 Eğitim-Öğretim yılında aldığı karar ile yabancı dil öğretiminin başlangıcını 4. sınıftan 2. sınıfa çekmiştir. Mevcut yabancı dil öğretim programları da bu düzenlemeye uygun olarak güncellenmiştir.

Söz konusu stratejik hedefin gerçekleşmesi için planlanan eylemler aşağıdaki tabloda verilmiştir.

**Tablo: Eğitim ve Öğretimin Kalitesinin Artırılmasına Yönelik Stratejik Hedef 2.2. İçin Strateji Tablosu**

<b>Eylem İfadesi</b>	<b>Eylem Sorumlusu</b>	<b>Eylem Tarihi</b>
<b>1-</b> Öğrencilere yönelik sosyal, sportif ve kültürel faaliyetler ile yarışmalardaki çeşitliliği nitelik ve nicelik yönünden artırıcı çalışmalar yapılacaktır.	Okul İdaresi- Öğretmenler	Eğitim öğretim yılı boyunca
<b>2-</b> Yerel ve ulusal düzeyde yapılan yarışmalar, sınavlar, sosyal, sportif ve kültürel etkinliklerdeki başarılar ödüllendirilerek öğrencilerin güdülenmesi sağlanacaktır.	Okul İdaresi- Öğretmenler	Eğitim öğretim yılı boyunca
<b>3-</b> Öğrencilerdeki teknolojik bağımlılığa karşı mücadele çalışmaları artırılabilecek.	Rehberlik Servisi- Öğretmenler	Eğitim öğretim yılı boyunca
<b>4-</b> Okul yöneticisi, öğretmen, öğrenci ve velilere öfke kontrolü, akran baskısına karşı koyabilme, çatışma çözebilmeye vb. eğitimler verilecektir.	Rehberlik Servisi	Eğitim öğretim yılının 2. Dönemi boyunca
<b>5-</b> Değerler eğitimi çalışmalarının sayısı artırılabilecektir.	Okul idaresi - Rehberlik Servisi- Öğretmenler	Eğitim-öğretim yılı boyunca
<b>6-</b> Arkadaş gruplarının olumsuz etkilerini azaltmak için sosyal, sportif ve kültürel faaliyetler artırılabilecektir.	Okul İdaresi- Öğretmenler	Eğitim öğretim yılı boyunca
<b>8-</b> Eğitimde İyi Örnekler çalışmaları ile okul/kurumlarımızda uygulanan projelerden iyi örnek teşkil edebilecek olanların paylaşımı ve yaygınlaştırılması sağlanacaktır.	Okul İdaresi- Öğretmenler	Eğitim öğretim yılı boyunca
<b>10-</b> Yabancı dil eğitimi alan bireylerin, teorik bilgilerini uygulama yoluyla kullanıp geliştirebilmeleri amacıyla sektör ve ilgili kurumlarla işbirliği yapılacaktır.	Okul İdaresi- Öğretmenler	Eğitim öğretim yılı boyunca
<b>12-</b> Akran Zorbalığı konusunda yapılan çalışmaların sayısı artırılabilecektir.	Okul idaresi - Rehberlik Servisi- Öğretmenler	Eğitim-öğretim yılı boyunca
<b>13-</b> Sınav kaygısı konusunda yapılan çalışmaların sayısı artırılabilecektir.	Okul idaresi - Rehberlik Servisi- Öğretmenler	Eğitim-öğretim yılı boyunca

### TEMA 3 - KURUMSAL KAPASİTENİN GELİŞTİRİLMESİ

**Kurumsal Kapasite Geliştirme:** Kurumsallaşmanın geliştirilmesi adına kurumun beşeri, fiziki ve mali altyapı süreçlerini tamamlama, yönetim ve organizasyon süreçlerini geliştirme, enformasyon teknolojilerinin kullanımını artırma süreçlerine bütünsel bir yaklaşımdır.

**STRATEJİK AMAÇ-3:** Eğitim ortamlarının fiziki imkânları geliştirilecektir.

**Stratejik Hedef 3.1:** Temel eğitimde okulların niteliğini arttıracak uygulamalara ve çalışmalara yer verilmesi sağlanacaktır. Bu stratejik hedefe ait performans göstergeleri aşağıdaki tabloda verilmiştir.

*Tablo: Kurumsal Kapasitenin Geliştirilmesine Yönelik Stratejik Hedef 3.1 İçin Performans Göstergeleri*

PG NO	Performans Göstergeleri	Hedefe Etkisi (%)	Başlangıç Değeri	2024 Hedef	2025 Hedef	2026 Hedef	2027 Hedef	2028 Hedef
PG 3.1.1	İyileştirilen fiziki mekân sayısı.	100	4	5	6	6	7	8

Kurumumuzda eğitim öğretimin daha verimli uygulanabilmesi için gerekli fiziksel düzenlemeler ve yenilemeler yapılarak öğrenci başarısının artırılması hedeflenmektedir. Söz konusu stratejik hedefin gerçekleşmesi için planlanan eylemler aşağıdaki tabloda verilmiştir.

*Tablo : Kurumsal Kapasitenin Geliştirilmesine Yönelik Stratejik Hedef 3.1 İçin Uygulanacak Strateji Tablosu*

Eylem İfadesi	Eylem Sorumlusu	Eylem Tarihi
1- Fiziki mekânların (derslikler, spor salonu, kütüphaneler, atölyeler vb.) iyileştirilmesi için kamu idareleri, belediyeler ve işverenlerle iş birlikleri yapılacaktır.	Okul idaresi- Öğretmenler	Eğitim öğretim yılı boyunca

### TEMA 4 - KURUMSAL KAPASİTENİN GELİŞTİRİLMESİ

**STRATEJİK AMAÇ-4:** Okulun eğitimin temel ilkeleri doğrultusunda niteliğini arttırmak amacıyla kurumsal kapasite geliştirilecektir.

**Stratejik Hedef 4.1:** Eğitim ve öğretimin sağlıklı ve güvenli bir ortamda gerçekleştirilmesi için okul sağlığı ve güvenliği geliştirilecektir.



Bu stratejik hedefe ait performans göstergeleri aşağıdaki tabloda verilmiştir.

**Tablo : Kurumsal Kapasitenin Geliştirilmesine Yönelik Stratejik Hedef 4.1 İçin Performans Göstergeleri**

PG NO	Performans Göstergeleri	Hedef Etkisi (%)	Başlangıç Değeri	2024 Hedef	2025 Hedef	2026 Hedef	2027 Hedef	2028 Hedef
PG 4.1.1	Okulda yaşanan kaza sayısı	15	0	0	0	0	0	0
PG 4.1.2	Bağımlılıkla mücadele ile ilgili konularda eğitim alan öğrenci ve öğretmen sayısı	15	55	60	65	65	65	70
PG 4.1.3	Akran zorbalığı ve siber zorbalıkla ilgili konularda eğitim alan öğretmen, öğrenci ve veli sayısı	15	55	60	65	65	65	70
PG 4.1.4	Sağlıklı beslenme ve obezite ile ilgili konularda verilen eğitim alan öğrenci, öğretmen ve veli sayısı	15	55	60	65	65	65	70
PG 4.1.5	Hijyen, gıda güvenliği, bulaşıcı hastalıklar ile ilgili konularda verilen eğitim alan öğrenci, öğretmen ve personel sayısı	15	55	60	65	65	65	70
PG 4.1.6	Sivil savunma eğitimlerine katılan öğrenci ve öğretmen sayısı	15	55	60	65	65	65	70
PG 4.1.7	Afet ve acil durum tatbikat sayısı	10	2	2	2	2	3	3

*Okulumuzda bulunan öğrencilerin ve çalışanların sağlıklı olmaları ve güvenli ortamlarda eğitim ve öğretimin sürdürülebilmesi için gerekli eğitimlere ulaşmaları hedeflenmektedir. Böylece kurumun niteliği artırılabilecek ve okul sağlığı ve güvenliği geliştirilecektir.*

Söz konusu stratejik hedefin gerçekleşmesi için planlanan stratejiler aşağıdaki tabloda verilmiştir.

**Tablo: Kurumsal Kapasitenin Geliştirilmesine Yönelik Stratejik Hedef 4.1 İçin Uygulanacak Strateji Tablosu**

<b>Eylem İfadesi</b>	<b>Eylem Sorumlusu</b>	<b>Eylem Tarihi</b>
<b>1-</b> Eğitim ortamları iş sağlığı ve güvenliği yönergesine uygun hâle getirilecektir.	Okul idaresi- Öğretmenler	Eğitim-öğretim yılı boyunca
<b>2-</b> Öğrenci, öğretmen ve velilerde farkındalık oluşturmak için bağımlılıkla mücadele, akran zorbalığı, siber zorbalık, sağlıklı beslenme ve obezite, hijyen, bulaşıcı hastalıklar ve gıda güvenliği gibi konularda alan uzmanları ile iş birliğinde eğitimler düzenlenecektir.	Okul idaresi- Öğretmenler	Eğitim-öğretim yılı boyunca
<b>3-</b> Doğa, insan ve teknoloji kaynaklı (deprem, sel, heyelan, yangın, çığ ve salgın hastalıklar vd.) afetlere karşı gerekli tedbirlerin alınması için çalışmalar yapılacaktır.	Okul idaresi- Öğretmenler	Eğitim-öğretim yılı boyunca
<b>4-</b> Doğa, insan ve teknoloji kaynaklı (deprem, sel, heyelan, yangın, çığ ve salgın hastalıklar vd.) konularında alan uzmanları ile iş birliğinde öğretmen ve öğrencilere farkındalık eğitimleri verilecektir.	Okul idaresi- Öğretmenler	Eğitim-öğretim yılı boyunca
<b>5-</b> Okulun afet ve acil durum eylem planının güncel tutulması sağlanacaktır.	Okul idaresi- Öğretmenler	Eğitim-öğretim yılı boyunca
<b>6-</b> Afet ve acil durum tatbikatları düzenlenecektir.	Okul idaresi- Öğretmenler	Eğitim-öğretim yılı boyunca

## **TEMA 5 - KURUMSAL KAPASİTENİN GELİŞTİRİLMESİ**

**STRATEJİK AMAÇ-5:** Ortaokul kademesinde öğrencilerin kaliteli eğitime erişimleri fırsat eşitliği temelinde artırılarak bilişsel, duyuşsal ve fiziksel olarak çok yönlü gelişimleri sağlanacak ve temel hayat becerilerini edinmiş öğrenciler yetiştirilecektir.

**Stratejik Hedef 5.1:** Öğrencilerin bilimsel, kültürel, sanatsal, sportif ve toplum hizmeti alanlarında ders dışı etkinliklere katılım oranı artırılacaktır.

Bu stratejik hedefe ait performans göstergeleri aşağıdaki tabloda verilmiştir.

PG NO	Performans Göstergeleri	Hedef Etkisi (%)	Başlangıç Değeri	2024 Hedef	2025 Hedef	2026 Hedef	2027 Hedef	2028 Hedef
PG 5.1.1	Okulda bir eğitim ve öğretim döneminde bilimsel, kültürel, sanatsal ve sportif alanlarda en az bir faaliyete katılan öğrenci oranı (%)	20	%60	%65	%70	%75	%80	%85
PG 5.1.2	Bir eğitim ve öğretim yılında en az iki sosyal sorumluluk ve toplum hizmeti çalışmalarına katılan öğrenci oranı (%)	20	%65	%70	%75	%80	%85	%90
PG 5.1.3	Bir eğitim ve öğretim yılında yerel, ulusal ve uluslararası proje, yarışma vb. etkinliklere katılan öğrenci oranı (%)	20	%20	%25	%30	%40	%45	%50
PG 5.1.4	Okulda bir eğitim ve öğretim yılında geleneksel çocuk oyunları alt başlığında en az bir faaliyete katılan öğrenci oranı (%)	20	%20	%25	%35	%40	%45	%50
PG 5.1.5	Okulda bir eğitim ve öğretim yılında geleneksel çocuk oyunlarına yönelik olarak düzenlenen alan/mekan sayısı.	20	1	1	1	2	2	2

Okulumuzda bulunan öğrencilerin teşvik edilerek bilimsel, kültürel, sanatsal ve sportif faaliyetlere katılmaları hedeflenmektedir. Böylece öğrencilerin bilişsel, duyuşsal ve bedensel gelişimlerinin desteklenmesi amaçlanmaktadır.

Söz konusu stratejik hedefin gerçekleşmesi için planlanan stratejiler aşağıdaki tabloda verilmiştir.

**Tablo : Kurumsal Kapasitenin Geliştirilmesine Yönelik Stratejik Hedef 5.1 İçin Uygulanacak Strateji Tablosu**

Eylem İfadesi	Eylem Sorumlusu	Eylem Tarihi
1- Her bir öğrencinin bir kulüp faaliyetinde aktif olarak yer alması sağlanarak kulüp faaliyetlerinin etkinliği artırılabacaktır.	Okul idaresi- Öğretmenler	Eğitim-öğretim yılı boyunca
2- Öğrencilerin seviyelerine uygun olarak toplumsal sorunların çözümüne katkı sağlamak ve farkındalık	Okul idaresi- Öğretmenler	Eğitim-öğretim yılı boyunca

oluşturmak amacıyla afet ve acil durum, çevre, eğitim, spor, kültür ve turizm, sağlık ve sosyal hizmetler alanlarında toplum hizmeti faaliyetlerine katılımları artırılabacaktır.		
3- Okul bünyesinde yarışmalar düzenlenecektir.	Okul idaresi- Öğretmenler	Eğitim-öğretim yılı boyunca
4- Diğer kurum ve kuruluşlarla iş birliği içerisinde yürütülen bilimsel, sosyal, kültürel, sanatsal ve sportif alanlardaki faaliyetler artırılabacaktır.	Okul idaresi- Öğretmenler	Eğitim-öğretim yılı boyunca
5- Okul bahçeleri çocukların geleneksel oyunlarla vakit geçirmelerini sağlayacak ve gelişimlerini destekleyecek şekilde etkin olarak kullanılacaktır	Okul idaresi- Öğretmenler	Eğitim-öğretim yılı boyunca
6- Okul bünyesinde etkinlikler düzenlenecektir.	Okul idaresi- Öğretmenler	Eğitim-öğretim yılı boyunca
7- Öğrencilerin yerel, ulusal ve uluslararası proje ve yarışmalara katılmaları teşvik edilecektir.	Okul idaresi- Öğretmenler	Eğitim-öğretim yılı boyunca
8- E-okul sisteminde bulunan sosyal etkinlik modülünde gerçekleştirilen etkinlikler işlenecektir.	Okul idaresi- Öğretmenler	Eğitim-öğretim yılı boyunca
9- Okul bahçeleri geleneksel çocuk oyunlarına yönelik düzenlenecektir.	Okul idaresi- Öğretmenler	Eğitim-öğretim yılı boyunca
10- Öğrenci seviyesine ve öğretim programı kazanımlarına uygun olarak geleneksel çocuk oyunları ders içi etkinliklerde kullanılacaktır.	Okul idaresi- Öğretmenler	Eğitim-öğretim yılı boyunca
11- Eğitim- öğretim yılı içerisinde okullarda geleneksel çocuk oyunları şenliği yapılacaktır.	Okul idaresi- Öğretmenler	Eğitim-öğretim yılı boyunca

## TEMA 6 - KURUMSAL KAPASİTENİN GELİŞTİRİLMESİ

**STRATEJİK AMAÇ-6:** Eğitim ve öğretimin niteliğinin geliştirilmesini sağlanacaktır.

**Stratejik Hedef 6.1:** Kurum personelinin mesleki gelişimlerinin artırılması sağlanacaktır.

Bu stratejik hedefe ait performans göstergeleri aşağıdaki tabloda verilmiştir.

PG NO	Performans Göstergeleri	Hedef Etkisi (%)	Başlangıç Değeri	2024 Hedef	2025 Hedef	2026 Hedef	2027 Hedef	2028 Hedef
PG 6.1.1	Uzaktan ve Yüzyüze Hizmet içi eğitimi alan yönetici ve öğretmen sayısı	15	5	6	7	8	9	9
PG 6.1.2	Eğitim alan yardımcı personel sayısı	15	1	1	1	1	1	1

<b>PG 6.1.4</b>	Ulusal ve uluslararası projelere katılım sağlayan öğretmen sayısı	15	0	1	1	1	1	1
<b>PG 6.1.5</b>	Öğretmenlere ve yöneticilere yönelik düzenlenen eğitim sayısı	15	3	4	5	5	5	6
<b>PG 6.1.7</b>	Yüksek lisans eğitimini sürdüren/ tamamlayan öğretmen ve yönetici sayısı	20	5	5	5	5	5	6
<b>PG 6.1.8</b>	Doktora eğitimini sürdüren/tamamlayan öğretmen ve yönetici sayısı	20	0	1	1	1	1	1

Okulumuzda çalışan personelin kendini geliştirmesi, eğitim ve öğretim faaliyetlerine katkı sağlayacağından hizmetiçi eğitimlerin düzenli olarak yapılması, öğretmenlerin de kendi alanlarında yüksek lisans ve doktora yapmaları eğitimdeki kaliteyi arttıracaktır. Bu bağlamda düzenlenecek eğitimler personele duyurulması ve eğitimlere katılmalarını teşvik edilmesi hedeflenmektedir.

Söz konusu stratejik hedefin gerçekleşmesi için planlanan stratejiler aşağıdaki tabloda verilmiştir.

**Tablo: Kurumsal Kapasitenin Geliştirilmesine Yönelik Stratejik Hedef 6.1 İçin Uygulanacak Strateji Tablosu**

<b>Eylem İfadesi</b>	<b>Eylem Sorumlusu</b>	<b>Eylem Tarihi</b>
<b>1-</b> Okul yöneticilerinin ve öğretmenlerin mesleki gelişim ihtiyaçları tespit edilerek bu ihtiyaçları gidermeye yönelik bir mesleki gelişim planı hazırlanacaktır.	Okul idaresi- Öğretmenler	Eğitim-öğretim yılı boyunca
<b>2-</b> Bakanlık, diğer kurum ve kuruluşlarla yapılan iş birlikleri kapsamında yardımcı personelin görev alanı ile ilgili iş başı eğitim almaları sağlanacaktır.	Okul idaresi- Öğretmenler	Eğitim-öğretim yılı boyunca
<b>3-</b> Okul öğretmenlerinin alanlarında mesleki gelişimlerini ve öğretmenlik yeterliklerini geliştirmek için mahalli ve merkezi düzeyde eğitim almaları sağlanacaktır.	Okul idaresi- Öğretmenler	Eğitim-öğretim yılı boyunca
<b>4-</b> Okul yöneticilerinin ve öğretmenlerin dijital platformlar aracılığıyla verilen eğitimlere katılmaları teşvik edilecektir.	Okul idaresi- Öğretmenler	Eğitim-öğretim yılı boyunca
<b>5-</b> Okul personelinin motivasyon, iş doyumunu ve kurumsal bağlılık düzeylerini artıracak çalışmalar yapılacaktır.	Okul idaresi- Öğretmenler	Eğitim-öğretim yılı boyunca

## 4.1. Maliyetlendirme

2024-2028 Stratejik Planı Faaliyet/Proje Maliyetlendirme Tablosu

	2024	2025	2026	2027	2028	Toplam Maliyet
<b>AMAÇ 1.</b> Her bir öğrencimizin Atatürk ilkelerine bağlı, bilimsel düşünceyi rehber edinmiş, demokrasi kültürü ve evrensel değerleri benimsemiş, gelişen Türkiye için çağdaş, akılcı, realist, insan haklarına saygılı, ruhsal, bedensel ve zihinsel yönden sağlıklı, çevreye duyarlı ve özgüveni gelişmiş, iyi birer vatandaş olarak yetişmesi için fırsat ve imkân eşitliği içinde eğitim almasını sağlamak.	1000	1200	1300	1400	1500	6400
<b>HEDEF.1.1</b> Plan dönemi sonuna kadar okulumuzdaki her kademedeki eğitim öğretime katılım ve eğitim öğretimi tamamlama oranlarındaki mevcut durumu korumak, devamsızlığı azaltmak, özel eğitime ihtiyacı olan öğrencilerin uyum sorunu yaşamadan öğrenimlerine devam edebilmelerini sağlayacak temel bilgi ve becerileri kazandırmak.	500	500	600	700	750	3050
<b>HEDEF 1.2</b> Okulumuz genelinde plan dönemi içinde Yabancı dil dersini öğrencilerimize sevdirmek, İngilizceyi kullanmaları için onları teşvik etmek ve öğrendikleri temel konuları, İngilizcenin temel dil becerilerini (dinleme, okuma, yazma, konuşma, karşılıklı konuşma) iletişim amaçlarına dayalı olarak kullanmalarını sağlamak, ulusal ve uluslararası düzeyde proje geliştirebilmek.	500	700	700	700	750	3350
<b>AMAÇ 2</b> Kurumdaki hizmet, kalite ve verimliliği artırmak için yaşam boyu öğrenme anlayışı ile içinde bulunduğumuz çağın eğitim anlayışı ilkelerine uygun, okulun eğitim öğretim başarısını yükseltmek; yenilikçi, sorumluluk bilinci yüksek, sosyal, kültürel, bilimsel, sportif faaliyetlere katılan, sanatsal ve estetik duygusu gelişmiş, kendi kültürünü tanıyan ve temsil edebilen, derslerde edindiği bilgi ve becerilerini farklı ortamlarda da kullanabilen, yabancı dil becerisi gelişmiş, girdiği her ortamda kendini ifade edebilen sağlıklı ve mutlu bireyler yetiştirmek.	2000	2200	2250	2300	2400	11150
<b>HEDEF 2.1</b> Sosyal, kültürel, sportif, bilimsel ve sanatsal faaliyetlere katılım oranını plan dönemi sonuna kadar artırarak öğrencilerin akademik	1000	1200	1250	1300	1400	6150

başarı düzeylerini artırmak, bedensel, ruhsal ve zihinsel gelişimlerini desteklemek, teknolojiye hâkim olmalarını sağlamak.						
<b>HEDEF 2.2</b> Okulumuz genelinde plan dönemi içinde öğrencilerimizin yabancı dil dersi yeterliliklerini artırmak, uluslararası öğrenci, öğretmen hareketlilik oranını yükseltmek, akademik başarılarını artırmak	1000	1000	1000	1000	1000	5000
<b>AMAÇ 3</b> Okulumuzun fiziki, teknolojik, mali ve beşeri yapısı ile yönetim ve organizasyon sistemini iyileştirerek çağın eğitim anlayışı ilkelerine uygun bir kurum haline gelmek.	<b>2500</b>	<b>3000</b>	<b>3500</b>	<b>4000</b>	<b>5000</b>	<b>18000</b>
<b>HEDEF 3.1</b> Okul hizmetlerinin etkin sunumunu sağlamak üzere plan dönemi içinde insan kaynakları yönetim sistemini kurmak, insan kaynaklarının etkili ve üretken olmasını sağlamak, eğitim öğretimin niteliğini artırmak için destek sağlamak.	1000	1000	1250	1500	2000	6750
<b>HEDEF 3.2.</b> Okulun finansal kaynaklarının etkin dağılımı sağlayarak plan dönemi içinde okulun fiziki ve teknolojik yapısını iyileştirmek	1000	1000	1250	1250	2000	6500
<b>HEDEF 3.3</b> Plan dönemi sonuna kadar bürokrasinin azaltılarak paydaşların yönetişime katıldığı şeffaf, hesap verebilir, çoğulcu bir organizasyonla kurumsal yapıyı iyileştirmek	500	1000	1000	1250	1000	4750
<b>Genel Yönetim Giderleri</b>	<b>1000</b>	<b>1250</b>	<b>1500</b>	<b>1750</b>	<b>2000</b>	<b>7500</b>
<b>TOPLAM</b>	<b>6500</b>	<b>7650</b>	<b>8550</b>	<b>9450</b>	<b>10900</b>	<b>43050</b>

## 5. İZLEME VE DEĞERLENDİRME

Stratejik planlar, kuruluşların mevcut durumlarını inceleme, okul kaynaklarını etkili, ekonomik ve verimli kullanma, eğitim programları, ilgili mevzuat ve benimsedikleri temel ilkeler çerçevesinde geleceğe ilişkin misyon ve vizyonların oluşturma, stratejik amaçlar ve ölçülebilir hedefler saptama, performanslarını önceden belirlenmiş olan göstergeler doğrultusunda ölçme ve bu süreci izleme ve değerlendirmesini yapmak amacı ile yapılmaktadır.

Bu kapsamda Yaylalı Ortaokulu 2024-2028 Stratejik Planının uygulanmaya başlanması ile birlikte varlık sebebimiz olan misyonumuzun, ideal geleceğimizi ifade eden vizyonumuzun ve kurumsal ilkeler, davranış kuralları ve yönetim biçimimizi anlatan temel değerlerimiz, eğitim vizyonu ve MEB'nin ilgili mevzuat ve temel ilkeleri doğrultusunda eğitim-öğretimin iş ve işleyişinin verimli hale getirilmesi, insan kaynaklarının daha etkin kullanımı, nitelikli eğitim koşullarının oluşturulması, öğrenci-veli-öğretmen memnuniyetinin artırılması üzerine çalışmalar yapılacak ve yürütülecek çalışmaları izleme süreci başlayacaktır.

Stratejik Planın uygulanmasından sorumlu bölüm, birim ve sorumlular, plan aşamasında tespit edilmiştir. Planda yer alan amaç ve hedeflere ulaşabilmek ve çalışmaların izleme ve değerlendirmesini yapabilmek için stratejik plan izleme ve değerlendirme görevi "Stratejik Planlama Üst Kurulu'na verilmiştir.

Performans göstergeleri ile ilgili eylemlerin belirlendiği ve hedeflendiği şekilde gerçekleştirilip gerçekleştirilmediğini ve beklenen çıktıların alınıp alınmadığını ortaya koymak amacı ile okulumuz stratejik planı izleme ve değerlendirme çalışmaları, 5 yıllık stratejik planın izlenmesi ve 1 yıllık gelişim planının izlenmesi olarak iki aşamada gerçekleşecektir. Stratejik amaçlar, hedefler, strateji ve politikalar, gelişmeler konusundaki açıklamalar, yorumlar ve mevcut durum hakkında bilgileri içeren raporlar sorumlu birimler tarafından hazırlanacaktır.

Yılın tamamını kapsayan ikinci izleme sürecinde; stratejik planlama ekibi tarafından ilgili birimlerden sorumlu oldukları göstergeler ile ilgili yılsonu gerçekleşme durumlarına ait veriler toplanarak analiz edilecektir. Yılsonu gerçekleşme durumları, varsa gösterge hedeflerinden sapmalar ve bunların nedenleri okul müdürü başkanlığında ilgili birimler tarafından değerlendirilerek gerekli tedbirlerin alınması sağlanacaktır. Ayrıca, stratejik planın yıllık izleme ve değerlendirme raporu hazırlanarak paydaşlar ile paylaşılacaktır.

İzleme ve değerlendirme ekibi, birimlerden gelen raporların stratejik planda yer alan amaç ve hedeflerle ne derece örtüştüğünü;

- Ne yaptık?
- Başardığımızı nasıl anlarız?
- Uygulama ne kadar etkili oluyor?
- Neler değiştirilmelidir?
- Gözden kaçan unsurlar var mıdır?

Sorularını da dikkate alarak bir rapor halinde SPÜK'na sunacaktır. SPÜK, gelen raporlar doğrultusunda birimlere, geri bildirimler yapacaktır. Bu aşamada eksiklikler ve aksayan taraflar her evrede belirlenerek düzeltici önlemler alınacaktır.

Yaylalı Ortaokulu performans değerlendirme kavramı statik anlamda bir değerlendirme faaliyeti olarak değil de, dinamik bir süreç olarak ele alınacak, çalışanların performanslarını planlama, değerlendirme ve geliştirmeyi amaçlayan ve konuya daha geniş açıdan yaklaşan bir sistem olarak



değerlendirilecektir.

Yaylalı Ortaokulu performansı; “Stratejik amaç ve hedeflerine, belirlenen performans göstergelerine ne kadar ulaşıldığı, performansın sürekli izlenmesi ve gerekli iyileştirmelerin gerçekleştirilmesi aktivitelerinin bir bütün halinde ele alınma durumu, faaliyetlerin ne kadar iyi yapıldığı, yapılan işlerin belirlenen amaçlara ve okulun performansına katkısı, hedef ve stratejilere uygunluğu, kurumda yaşanan gelişmeler hangi yöne doğru gidiyor, temel ilkelerden herhangi bir sapma var mı?” gibi temel sorulara cevap verebilecek şekilde ölçülecektir.

Yaylalı Ortaokulu’nda stratejik planın izlenmesi ve gözden geçirilmesi şu şekilde gerçekleştirilecektir:

- Stratejik plan amaç ve hedeflerinin gerçekleşme düzeyleri periyodik olarak incelenecektir.
- Yaylalı Ortaokulu stratejik planının gerçekleşme düzeyinin tam olarak belirlenmesi, sorun alanlarının tespit edilip zamanında müdahale edilebilmesi; gelişmelerin sağlıklı bir şekilde takibi amacıyla plan kapsamında yapılan çalışmaları içeren “faaliyet raporları” hazırlanacaktır.
- Böylece kurumsal performansın ölçülmesine olanak tanınacaktır. Performans hedeflerine ulaşmak için kullanılan yöntem ile yürütülen çalışmaların ve bunlardan elde edilen sonuçların değerlendirilmesi, Alanya İlçe Milli Eğitim Müdürlüğü strateji geliştirme şubesince gerçekleştirilecektir.
- İzleme raporları da göz önünde bulundurularak uygulama sonuçlarının amaç ve hedeflere kıyasla ölçülmesi, belirlenen amaç ve hedeflerin tutarlılık ve uygunluğunun karşılaştırmalı bir analizi yapılması sağlanacaktır.
- Yaylalı Ortaokulu izleme ve değerlendirme çalışmaları ile ilgili faaliyet raporunu Haziran ayında Alanya İlçe MEM’e sunacaktır.
- Haziran ayı verilerine göre oluşturulacak rapor, süreci iyileştirme, sorun alanlarını belirleyip çözüm geliştirmede bir sonraki yılın çalışmalarına rehberlik edecektir.

*Tablo : İzleme ve Değerlendirme Tablosu*

İzleme Değerlendirme Dönemi	Gerçekleştirilme Zamanı	İzleme Değerlendirme Dönemi Süreç Açıklaması	Zaman Kapsamı
Okulun/kurumu Birinci İzleme-Değerlendirme Dönemi	Her yılın Aralık ayı içerisinde	<ol style="list-style-type: none"><li>1. Adım- Okulun/kurumun Strateji Geliştirmeden sorumlu birimi tarafından okulun/kurumun ilgili birimlerden <b>amaç ve hedef performans göstergelerinin gerçekleşme durumları</b> hakkında veriler toplanması ve stratejik plan hazırlama ekibine verilerin sunulması,</li><li>2. Adım- Stratejik plan hazırlama ekibi tarafından veriler doğrultusunda amaç ve hedeflerin gerçekleşme düzeyleri ile ilgili rapor hazırlanması,</li><li>3. Adım - Hazırlanan raporun Stratejik Plan Üst Kuruluna sunulması ve SPÜK tarafından değerlendirilerek iyileştirme ve çözüm önerilerini içeren raporun hazırlanması</li><li>4. Adım - SPÜK tarafından hazırlanan raporun, okulun/kurumun ilgili birimleriyle paylaşılması ve iyileştirme çalışmalarının yapılması.</li></ol>	Temmuz - Aralık dönemi

Okulun/kurumun İkinci İzleme- Değerlendirme Dönemi	Her yılın Haziran ayı içerisinde	<ol style="list-style-type: none"><li>1. Adım- Okulun/kurumun Strateji Geliştirmeden sorumlu birimi tarafından okulun/kurumun ilgili birimlerden <b>amaç ve hedef performans göstergelerinin gerçekleşme durumları</b> hakkında veriler toplanması ve stratejik plan hazırlama ekibine verilerin sunulması,</li><li>2. Adım - Stratejik plan hazırlama ekibi tarafından veriler doğrultusunda amaç ve hedeflerin gerçekleşme düzeyleri ile ilgili rapor hazırlanması,</li><li>3. Adım - Hazırlanan raporun Stratejik Plan Üst Kuruluna sunulması ve SPÜK tarafından değerlendirilerek iyileştirme ve çözüm önerilerini içeren raporun bir sonraki eğitim-öğretim döneminde yol gösterici olarak kullanılmak üzere hazırlanması.</li><li>4. Adım – Okul/Kurum Stratejik Plan Üst Kurulu tarafından hazırlanan raporun Alanya İlçe MEM’e gönderilmesi.</li></ol>	Ocak- Haziran dönemi
--	-------------------------------------	--	----------------------------